

# Verdachten in kaart

*Analyse van verdachte personen 2001-2003 in Amersfoort*

**Gemeente Amersfoort**  
**Sector Dienstverlening, Informatie en Advies (DIA)**  
**Onderzoek en Statistiek**

*drs. B. van de Burgwal*



**Uitgave en rapportage:**

*Onderzoek en Statistiek, gemeente Amersfoort.*

*Postbus 4000, 3800 EA Amersfoort.*

*Bezoekadres: Stadhuisplein 1, kamer 4.13.*

*Telefoon (033) 4694651. Fax (033) 469 54 54.*

*E-mail: [b.vandeburgwal@amersfoort.nl](mailto:b.vandeburgwal@amersfoort.nl)*

*december 2004*

# Inhoudsopgave

---

<b>Inhoudsopgave</b>	<b>3</b>
<b>Samenvatting</b>	<b>4</b>
<b><u>1. Kader en achtergrond</u></b>	<b><u>7</u></b>
1.1 Inleiding	7
1.2 Het databestand	8
<b><u>2. De delicten</u></b>	<b><u>10</u></b>
2.1 Ontwikkeling van delicten	10
2.2 De delicten gerangschikt	11
2.3 Lichte en zware delicten	13
2.4 Zaken naar justitie	14
<b><u>3. De verdachten</u></b>	<b><u>15</u></b>
3.1 Inleiding	15
3.2 Veelplegers	15
3.3 Leeftijd, geslacht en herkomst	16
3.4 Herkomst	18
3.5 Etnische afkomst	19
3.6 Veelplegers nader in kaart gebracht	21
<b><u>4. Verdachten en gepleegde delicten</u></b>	<b><u>23</u></b>
4.1 Jeugdcriminaliteit en HALT	23
4.2 Delicten naar leeftijd	24
4.3 Delicten naar herkomst van verdachte	24
4.4 Woonwaggebewoners	25
4.5 Delicten naar etniciteit	26
<b><u>5. Relatie woonwijk- pleegwijk</u></b>	<b><u>28</u></b>
5.1 Verschillen per delict	28
5.2 Verschillen per wijk	30
5.3 Pleegwijk niet-Amersfoorters en daklozen	31
<b><u>6. Amersfoort vergeleken met andere steden</u></b>	<b><u>32</u></b>
<b><u>Bijlage 1 Overzicht delicten 2001-2003</u></b>	<b><u>35</u></b>

### **Inleiding**

Voor het voeren van een effectief lokaal veiligheidsbeleid is informatie over persoonskenmerken van verdachten (leeftijd, etniciteit, woonwijk etc.) en door hen gepleegde delicten van wezenlijk belang. Het gemeentebestuur heeft daarom de afdeling Onderzoek & Statistiek (O&S) opdracht gegeven om het bestand van verdachte personen van de politie te analyseren. Via een convenant - gesloten tussen de gemeente Amersfoort en de politie - is vastgelegd, dat O&S gemachtigd is om de gegevens van de politie uit het Bedrijfsprocessensysteem (BPS) te verrijken met gegevens uit de gemeentelijke basisadministratie (GBA). Door deze koppeling is een verdergaande analyse van verdachten te maken, die in de afgelopen drie jaar op Amersfoorts grondgebied een misdrijf zouden hebben gepleegd.

### **Groei van geweld en vernielingen**

Het bestand dat voor het onderzoek is geanalyseerd betreft ruim 5900 misdrijven die in de periode 2001 tot en met 2003 in Amersfoort zijn gepleegd en waarvoor een dossier is opgesteld, dat is verstuurd naar het Openbaar Ministerie. Lichtere vergrijpen als de meeste verkeersovertredingen en 'Halt-zaken' zijn daarin niet meegenomen. Benadrukt moet worden dat het hier slechts om verdachten gaat, van wie een deel nooit vervolgd zal worden. Van de gepleegde misdrijven heeft bijna 30% betrekking op geweld- of zedendelicten, 35% op een vermogensdelict, waarvan bijna de helft winkeldiefstal en 14% betreft een zwaarder verkeersdelict. Daarnaast gaat het om vernielingen, fraude, overlast, drugscriminaliteit en milieudelicten.

In de afgelopen twee jaar groeide het aantal verzonden dossiers met 36%: een groei die vooral de grotere inspanning van de politie weerspiegelt om zaken administratief rond te krijgen. De toename kwam met name voor rekening van de geweldsdelicten en van vernieling en overlast.

### **Veelplegers vooral dieven**

Van de bijna 4000 verdachten heeft circa 20% meer dan één delict op zijn naam staan. Deze meer- en veelplegers zijn verantwoordelijk voor bijna de helft van alle delicten. Zij komen met name voor onder dak- en thuislozen en onder Surinamers en Antillianen. Het gaat daarbij – zoals bij de meeste veelplegers - vooral om vermogensdelicten, die veelal voortvloeien uit een verslavingsprobleem.

### **Meer jeugdcriminaliteit, minder Halt-zaken**

Van alle verdachten was 19% minderjarig. Terwijl het aantal doorverwijzingen naar een Halt-traject vorig jaar licht daalde, groeide het aantal jeugdige verdachten met een verzonden dossier, met name in de categorie van 12 tot 15 jaar.

Een op de drie minderjarigen uit dit bestand werd verdacht van het plegen van een geweld- of zedenmisdrijf. Daarnaast werden zij vaak beschuldigd van vernieling of een vermogensmisdrijf: onder de 15 betreft het vooral winkeldiefstal, daarboven met name woninginbraak of (brom)fietsdiefstal.

Van alle verdachten is 19% van het vrouwelijk geslacht. Bij de jongste verdachten – tot 16 jaar – is hun aandeel 36%.

### **Relatief veel verdachten onder Marokkanen, Antillianen en Somaliërs**

Door een koppeling te maken van het politiebbestand met het bevolkingsregister is het mogelijk om de etniciteit van de Amersfoortse verdachten te bepalen. De 2700 verdachten die afkomstig zijn uit Amersfoort zelf maken circa 2% uit van de totale Amersfoortse bevolking. Van sommige bevolkingsgroepen is het aandeel aanzienlijk hoger. Zo komt 8% van de Marokkanen en Antillianen/Arubanen uit deze stad voor in dit politiebbestand en van de hier woonachtige Somaliërs zelfs 10%. Ook mensen uit voormalig Joegoslavië, Suriname, Iran en Irak zijn met 6% oververtegenwoordigd.

De verschillen worden nog duidelijker als gefocust wordt op de jeugd. Relatief komen de meeste verdachten voor onder de jongeren van 15 tot 18 jaar. Zij vormen 8% van alle Amersfoorters in deze leeftijdsgroep. Van de Somalische jongeren was meer dan een kwart bekend bij het OM, van de Marokkaanse en Antilliaanse jongeren was dat ongeveer een vijfde. Beperkt men zich tot de jongens, dan is het aandeel verdachten zelfs nog hoger.

Hoewel Turken in vergelijking tot andere allochtonen in Amersfoort minder vaak verdacht worden van het plegen van een misdrijf, blijken zij wel vaak verantwoordelijk voor de zwaardere criminaliteit, zoals geweldsmisdrijven. Marokkanen, Surinamers en Antillianen maken zich vaker schuldig aan vermogensmisdrijven, zoals woninginbraak (m.n. onder Marokkanen) en winkeldiefstal (m.n. onder Antillianen/Arubanen).

### **Woonwagengewoners met name in drugs**

Relatief veel verdachten wonen in één van de 155 woonwagens die Amersfoort telt. Zij waren samen verantwoordelijk voor ruim 100 misdrijven, waarvan bijna de helft gerelateerd is aan drugs (handel of kweek) en een kwart een geweldsmisdrijf betreft.

### **Kwart van de gepleegde misdrijven in de eigen wijk**

Een kwart van de in Amersfoort gepleegde delicten werd gepleegd door iemand uit de eigen wijk. Vooral in het Soesterkwartier blijken vaak bewoners zelf verantwoordelijk te zijn voor de misdrijven. Ook andere, vaak grotere en meer geïsoleerd gelegen wijken, ondervinden verhoudingsgewijs eerder overlast van de eigen inwoners. In Stads kern/Zonnehof komen de delinquenten daarentegen overwegend van buiten de wijk.

Bij winkeldiefstal en bedrijfsinbraken moeten de daders vooral gezocht worden in andere wijken of buiten de stad. Van de verdachten die worden beschuldigd van vernielingen komt 37% uit de eigen wijk; van de geweldsdelicten is dat eenderde en van woninginbraak nog altijd 30 procent.

### **Amersfoort en andere steden**

Hoe doet Amersfoort het ten opzichte van andere steden? Cijfers van het KLPD (Korps Landelijke Politiediensten) laten zien dat Amersfoort redelijk in de pas loopt met de andere steden binnen de G-26. Wel blijkt Amersfoort ten opzichte van deze steden relatief weinig verdachten te tellen, waarvoor een dossier naar het OM is gestuurd. Van de Amersfoortse verdachten is het aandeel allochtonen iets boven het gemiddelde van de G-26.

### **Conclusies**

Het onderzoek illustreert waar de risicogroepen in de bevolking voorkomen en waar derhalve de meeste aandacht naar uit zou moeten gaan. Vooral de groei van het aantal jeugdige delictplegers is verontrustend.

Verder is het verband tussen criminaliteit en etniciteit onmiskenbaar, hoewel in absolute zin de autochtone Nederlanders nog steeds de meerderheid vormen. Naast de aandacht die er in het beleid speciaal uitgaat naar Marokkanen, moet ook de groeiende groep Antilliaanse overlastplegers niet uit het oog worden verloren, temeer daar het om veelal jonge tieners gaat. Ook zorgen nieuwkomers uit Somalië, de Golfregio en voormalig Joegoslavië voor relatief veel problemen.

Een dadergerichte aanpak is ook gewenst waar het gaat om meer- en veelplegers, die verantwoordelijk zijn voor een belangrijk deel van de vermogensdelicten (en vernielingen). Wat betreft delict- en gebiedsgerichte maatregelen onderstreept het onderzoek het belang om geweld op straat en het groeiende vandalisme effectief aan te pakken. De kennis van de herkomst van de daders per wijk kan daarbij een hulpmiddel bieden om gerichte acties te ondernemen.

De gegevens van de verdachten en de gepleegde delicten vormen een waardevol hulpmiddel bij het vormgeven aan het veiligheidsbeleid en het stellen van prioriteiten. Het is daarbij van wezenlijk belang, dat de delicten zodanig gelabeld worden, dat ze voor beleid een zinvolle en eenduidige betekenis hebben. Zo was in het huidige bestand het *huiselijk geweld* nog niet goed zichtbaar te maken. Definities zullen consequent gehanteerd moeten worden om vergelijking in de tijd mogelijk te maken.

Tot slot: wat in de analyse nog gemist wordt is *het verhaal achter de cijfers*. Hoe komt het dat de ene bevolkingsgroep veel vaker dreigt te ontsporen dan de andere? Is het vooral cultuur en opvoeding, is het de inkomensachterstand en de geringe kans op werk of is de kans om aangehouden te worden gewoon groter, vanwege een donkere huidskleur? Wat zijn de oorzaken voor het toenemende geweld, met name onder jongeren en in hoeverre speelt de sterke groei van het drankgebruik hierin een rol? Welke prioriteiten zijn nodig bij het veiligheidsbeleid en welke – preventieve of repressieve - aanpak is het meest effectief om de criminaliteit nu en in de toekomst terug te dringen – voor zover hierop al invloed uit te oefenen is?

De Amersfoortse Veiligheidsindex<sup>1</sup> is een poging om de prioriteiten beter te kunnen onderbouwen en een breder draagvlak te krijgen bij de aanpak van de criminaliteit. Uit ervaringen van studies uit andere steden en landen kan veel geleerd worden welke aanpak effectief is en welke niet<sup>2</sup>. Om een antwoord te vinden op de genoemde vragen is het daarnaast noodzakelijk om met betrokken partijen in gesprek te blijven. Vooral sleutelfiguren uit maatschappelijke groeperingen, zoals jeugdzorgverleners, gezaghebbende contactpersonen binnen de Marokkaanse, Turkse, Antilliaanse etc. gemeenschap, maatschappelijke organisaties die thuis zijn op het gebied van opvoedings- en verslavingsproblemen, justitie, wijkagenten en opbouwwerkers moeten betrokken worden bij het vinden van antwoorden en oplossingen. Niet alleen vanwege de relevante kennis, maar vooral ook omdat de effectiviteit van de aanpak sterk bepaald wordt door het draagvlak onder betrokkenen. De bevindingen zullen moeten worden betrokken in een bredere maatschappelijke discussie, waarbij vooral ook aandacht moet zijn, hoe te voorkomen dat bepaalde bevolkingsgroepen ten gevolge van stigmatisering zich buitengesloten voelen. Dit kan juist leiden tot vervreemding en het zich afzetten tegen de heersende cultuur.

---

<sup>1</sup> De zogenaamde A-VIX beoogt een duidelijker beeld te krijgen waar volgens Amersfoortse burger de prioriteiten zouden moeten worden gelegd in het veiligheidsbeleid. De Stadspelling die najaar 2004 is gehouden geeft hierover meer inzicht.

<sup>2</sup> Recentelijk heeft het SCP een onderzoek gepubliceerd naar de gelegenheidsbeperkende maatregelen die de overheid de laatste 25 jaar heeft ingezet om de criminaliteit en onveiligheidsbeleving in de openbare ruimte te verminderen. (Vergroten sociale veiligheid, wat werkt en wat niet?, SCP, augustus 2004)

# 1. Kader en achtergrond

---

*Dit rapport geeft een analyse van een kleine 4000 personen die ervan verdacht worden in de afgelopen drie jaar een of meer strafbare feiten in Amersfoort te hebben gepleegd. Het gaat om zaken waarvoor een dossier is opgesteld en verstuurd naar het Openbaar Ministerie.*

*Deze 'zwaardere verdachten' zijn beschreven naar onder meer leeftijd, etniciteit, herkomst en recidive in relatie tot de gepleegde misdrijven en plaats van misdrijf.*

## 1.1 Inleiding

In de afgelopen jaren is de aandacht voor veiligheid wereldwijd sterk toegenomen. Maar ook in het lokale veiligheidsbeleid is een steeds belangrijker rol aan het bevorderen van de objectieve en subjectieve veiligheid toebedeeld.

Zo werkt Amersfoort actief samen met andere gemeenten in de regio om een integraal veiligheidsplan van de grond te krijgen. Binnen de gemeente zijn er allerlei initiatieven om de veiligheid te bevorderen. In dat kader past bijvoorbeeld het streven om de diverse betrokken partijen tot meer samenwerking te bewegen via de instelling van het Veiligheidshuis.

Een overzicht van alle lokale initiatieven om Amersfoort veiliger te maken is opgenomen in de Nota Integraal Veiligheidsbeleid Amersfoort "Amersfoort veilig 2004-2008. Daarin wordt ook een aanzet gedaan om een prioritering aan te geven van het lokale veiligheidsbeleid.

### **Bronnen**

Voor het voeren van een effectief veiligheidsbeleid is een goed beeld van de objectieve en subjectieve veiligheid onontbeerlijk. Daarvoor wordt dankbaar gebruik gemaakt van de aangiften en meldingen die bij de politie zijn binnengekomen en geregistreerd.

Daarnaast vormt de tweejaarlijkse monitor Leefbaarheid en Veiligheid een belangrijk instrument om inzicht te krijgen in de aard en achtergrond van slachtofferschap, het vóórkomen van delicten en vervelende situaties en onveiligheidsgevoelens.

Een aspect dat in de afgelopen jaren steeds meer aandacht krijgt is de rol van de veelplegers in de criminaliteitsbestrijding. Ook wordt er veel gesproken over jeugdcriminaliteit en de rol van allochtonen in het criminele circuit. Meestal ontbreekt daarvoor echter een goede onderbouwing.

### **Convenant**

De politie in het district Eemland-Zuid beschikt over een bestand met verdachten van strafbare feiten. Hoewel diverse persoonskenmerken daarin zijn vastgelegd, heeft de politie zelf onvoldoende kennis en capaciteit in huis om dit bestand te analyseren op kenmerken van etniciteit en veelplegers onder meer in relatie tot gepleegde misdrijven en pleegplaats.

Aangezien de gemeente ook aan dergelijke gegevens grote waarde hecht, heeft zij met de politie een convenant gesloten voor gegevenslevering. In dit convenant is vastgelegd dat de gegevens van de politie zullen worden aangeleverd aan afdeling Onderzoek & Statistiek van de gemeente voor nadere analyse en onder welke voorwaarden de gegevensverstrekking plaatsvindt.

## 1.2 Het databestand

### Welke definitie?

Als het over strafbare zaken gaat, dan worden in het spraakgebruik allerlei aanduidingen gehanteerd. Zo spreekt men onder meer van incidenten, strafbare feiten, delicten, misdrijven, vergrijpen en overtredingen. Strafbare feiten ofwel delicten zijn termen die gekoppeld zijn aan het straffrecht en zijn dus wettelijk bepaald. Deze zaken kunnen strafrechterlijk onderverdeeld worden in 'overtredingen' en 'misdrijven'. Overtredingen betreffen de lichtere delicten, zoals rijden door rood licht of een baldadige actie. Daarbij wordt doorgaans volstaan met het opleggen van een bekeuring. Bij misdrijven gaat het om de wat zwaardere delicten, als vernieling en diefstal. Voor alle strafbare feiten kan de politie een proces verbaal opmaken, mits er sprake is van een bij de politie bekende verdachte. Bij misdrijven wordt in de regel ook een dossier opgemaakt, dat verzonden wordt naar het Openbaar Ministerie. Ook dan kan de straf leiden tot een geldboete.<sup>3</sup>

### Geselecteerde delicten

Uit het bedrijfsprocessensysteem (BPS) van de politie is een lijst gegenereerd van personen die verdacht worden van het plegen van een strafbaar feit. Het strafbaar feit is gepleegd in de gemeente Amersfoort in de periode van 1-1-2001 tot en met 31-12-2003. *Geselecteerd zijn verder die personen die zijn opgenomen in een naar justitie verzonden dossier*<sup>4</sup>. Dit betekent dat het in principe alleen de misdrijven geldt. In de praktijk hoeft het echter niet altijd te gaan om een misdrijf in juridische zin. Welke zaken wel en niet worden doorgestuurd naar het OM is deels ook een zaak ter beoordeling van de politie. Zo kan het zijn dat van een overtreding, als 'het opgeven van een valse naam' wel een dossier wordt verzonden en van een licht misdrijf (een kleine vernieling) niet. In de regel kan echter gesteld worden dat het in deze rapportage gaat om misdrijven, dus om de wat zwaardere delicten<sup>5</sup>. Voor de leesbaarheid worden de termen misdrijf, delict, strafbaar feit of incident in dit rapport echter door elkaar gebruikt, ook al dekt geen van de termen dus precies de lading.

### Koppeling aan bevolkingsregister

Het aldus geselecteerde bestand is in mei 2004 aangeleverd aan de afdeling O&S van de gemeente Amersfoort. Deze heeft het bestand gekoppeld aan de gemeentelijke basisadministratie (GBA). Hierdoor is het mogelijk het politiebestand aan te vullen met persoonskenmerken als de etniciteit en te laten bepalen in hoeverre sprake is van veelplegers. Dit uiteraard voor zover het gaat om Amersfoortse delinquenten. Na de koppeling zijn persoonsgegevens als geboortedatum, naam, adres en woonplaats uit het bestand verwijderd, zodat de informatie niet meer te herleiden is tot individuele personen.

### Persoonskenmerken

In de periode 2001 tot en met 2003 zijn er 5920 incidenten in Amersfoort geweest, waarvan de naam van de verdachte bekend is en waarvoor een dossier is opgestuurd naar het OM.

De volgende kenmerken zijn daarvan onder meer beschikbaar:

- plaats of wijk (binnen Amersfoort) waar de verdachte stond ingeschreven ten tijde van het plegen van het delict

---

<sup>3</sup> De politie zelf spreekt meestal over 'incidenten'. Deze term is veel breder en slaat op vrijwel elke zaak die de politie in behandeling neemt. Dus naast strafbare feiten kan het bijvoorbeeld gaan om assistentie bij ongevallen, uitgevoerde controles, hulpverlening of het innen van niet betaalde boetes.

<sup>4</sup> De bestandsselectie is gemaakt op 27 april 2004. Verdachten van delicten gepleegd in 2004 zijn niet meegenomen om te voorkomen dat te veel verdachten niet mee zouden tellen, vanwege het feit dat hun zaak nog in onderzoek is. Het bestand is niet volledig. Vooral van de delicten die aan het eind van 2003 zijn gepleegd zal vaak geen dossier zijn verstuurd, omdat de inzendtermijn van de dossiers ligt op 30 dagen na het eerste verhoor van de verdachte. Aangezien de verdachte vaak pas enige tijd na het plegen van het feit wordt verhoord, zullen van een aantal gepleegde delicten nog geen dossiers zijn aangelegd.

<sup>5</sup> Overigens komen niet alle 'verzonden dossiers' ook terecht bij het OM. Zaken kunnen door de hulpofficier van Justitie, dan wel de parketsecretaris van politie geseponneerd worden, bijvoorbeeld vanwege onvoldoende bewijs.



- geboortedatum en ‘pleegleeftijd’ (d.w.z. de leeftijd op het moment dat het delict gepleegd werd)
- geslacht
- nationaliteit en etniciteit
- het aantal delicten waarvoor een verdachte in de genoemde periode staat geregistreerd.
- Omschrijving van het delict in 10 hoofd- en circa 140 subcategorieën.
- Zwaarte van het delict (in drie categorieën)
- De wijk waar het delict is gepleegd.

### **Onderzoeksvragen**

De centrale vragen in het onderzoek zijn:

- Wat zijn de kenmerken van de geregistreerde verdachten (naar leeftijd, geslacht, etniciteit, herkomst) in relatie tot de gepleegde delicten? Met name de rol van de jeugdcriminaliteit is daarbij belangrijk.
- Welke relatie is er tussen woonplaats of –wijk naar pleegplaats?
- In hoeverre is er sprake van meer- en veelplegers en wat kenmerkt de veelpleger (naar soort delict, persoonskenmerken)?
- In hoeverre kunnen er op grond van de analyses aanbevelingen worden gedaan, die kunnen leiden tot een effectievere aanpak van (potentiële) daders en – meer in het algemeen – tot verlaging van de criminaliteit?

## 2. De delicten

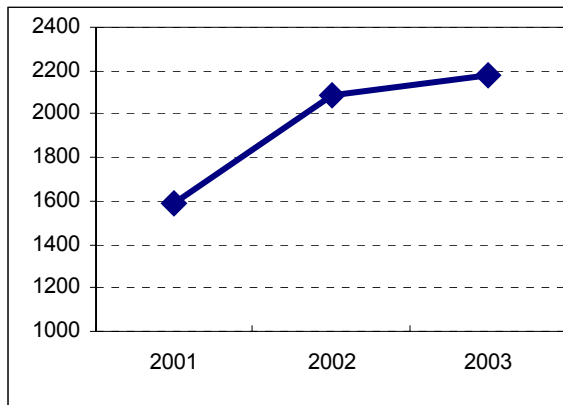
In de jaren 2001, 2002 en 2003 werden ruim 5900 'zwaardere' delicten gepleegd, waarvan een verdachte bij de politie bekend is. Deze misdrijven hadden vooral betrekking op vermogensdelicten (35%) en geweld- en zedenmisdrijven (29%). Daarnaast ging het vooral om verkeersdelicten (elk 14%), vernieling, overlast of delicten in verband met drugs. Vooral het aantal dossiers dat betrekking heeft op geweldsdelicten en vernieling/overlast zijn in de afgelopen jaren toegenomen.

### 2.1 Ontwikkeling van delicten

In de afgelopen drie jaar werden er ruim 19 duizend incidenten geregistreerd en opgenomen in het BPS van delicten die in Amersfoort zijn gepleegd. Hierbij inbegrepen zijn ook alle verkeersovertredingen, die bijvoorbeeld geleid hebben tot een bekeuring.

Van deze incidenten zijn die zaken geselecteerd, waarvan een dossier is opgesteld, dat vervolgens is doorgestuurd naar het Openbaar Ministerie (OM). In totaal gaat het daarbij om 5860 strafbare feiten<sup>6</sup>. In de periode 2001-2003 was het aantal respectievelijk 1593, 2088 en 2175. De stijging van 2002 zet zich in 2003 dus in mindere mate door. In het algemeen kan gesteld worden dat na een sterke toename in 2002, de groei in het afgelopen jaar iets is afgevlakt.

**Figuur 1: aantal verzonden dossiers 2001-2003**



Bron: Politie Eemland-Zuid

Overigens houdt het aantal ingezonden dossiers geen direct verband met de criminaliteit in Amersfoort. Het zegt ook iets over het inspanningsbeleid van de politie. Volgens een woordvoerder van de politie heeft deze ontwikkeling waarschijnlijk meer te maken met een grotere inspanning van de politie om zaken administratief 'rond' te krijgen.

<sup>6</sup> De 5920 incidenten die in het vorige hoofdstuk werden genoemd, hebben betrekking op de misdrijven die in de periode 2001 t/m 2003 zijn gepleegd en waarvan een dossier naar het OM is verstuurd. In dezelfde periode zijn circa 5860 dossiers daadwerkelijk verzonden. Dit aantal is hier genoemd, omdat het een beter beeld geeft van de ontwikkelingen. Een deel van de in 2003 gepleegde misdrijven waren eind april 2004 nog niet verwerkt en verzonden als dossier, waardoor ze in het geanalyseerde bestand niet voorkomen.

## **2.2 De delicten gerangschikt**

De politie onderscheidt circa 140 soorten delicten of incidenten die elk met een unieke code worden aangeduid. Deze zijn vervolgens gerubriceerd in tien categorieën (zie tabel 1 en bijlage 1):

### **1 vermogensdelict (35%)**

Ruim één op de drie incidenten die in de periode 2001-2003 in Amersfoort zijn gepleegd en die voor vervolging in aanmerking komen betreft een vermogensdelict, voor zover daar geen geweld aan te pas komt. Hieronder vallen alle vormen van diefstal en inbraak, zakkenrollen, verduistering of heling.

Van de circa 2050 vermogensdelicten vormt winkeldiefstal (900 incidenten) de grootste groep. Verder gaat het vooral om bedrijfsinbraak (ca. 190), woninginbraak (130), diefstal af/uit auto (120), verduistering (100) of heling (80 delicten).

### **2 geweldsmisdrijven (27%)**

Geweldsdelicten zijn te onderscheiden naar openlijk geweld, huiselijk geweld, overige geweldsdelicten en dreiging met geweld. Bij openlijk geweld tegen personen (216 incidenten) gaat het om delicten die in het openbaar worden gepleegd en waarbij meerdere personen betrokken zijn. Openlijk geweld tegen goederen is gerangschikt onder 'vernieling'. Bij de overige geweldsdelicten gaat het om het geweld van een persoon gericht tegen een ander persoon. Deze zijn vervolgens weer uitgesplitst naar geweld met en zonder letsel en geweld met vuurwapen, wapen of zonder wapen. De grootste categorie vormt 'geweld met letsel, zonder wapen' (ruim 400 incidenten). Geweld met wapen werd 178 maal geregistreerd, waarvan 8 keer met vuurwapen. In ruim 260 gevallen was sprake van bedreiging.

Andere vormen van geweld die apart zijn geregistreerd zijn: homogeweld, dierenmishandeling, mensenhandel, vrijheidsbeneming, chantage, stalking en een overlijden zonder natuurlijke oorzaak.

### **Huiselijk geweld**

Een aparte categorie binnen geweld vormt het huiselijk geweld. Deze geweldsvorm is in het geleverde bestand niet voor 100% herkenbaar. In het algemeen kan gesteld worden dat 'man/vrouw mishandeling (170 incidenten) hieronder vallen. Maar ook bij kindermishandeling (5 incidenten), huisvredebreuk (57 gevallen), verkrachting (25 incidenten), stalking (14 keer geregistreerd) en andere vormen van geweld gericht tegen personen is feitelijk vaak sprake van huiselijk geweld<sup>7</sup>.

### **3 zedendelict (2%)**

In de categorie zedendelicten (totaal 94 zaken) vallen onder andere verkrachting (25 keer), aanranding (33 incidenten) en ontucht met een minderjarige (19 incidenten).

Incidenteel zijn misdrijven geregistreerd van openbare schennis van de eerbaarheid, incest of het aantreffen van kinderpornografie.

### **4 oplichting/fraude (3%)**

Dit betreft onder meer: vervalsing (55 keer), oplichting (35 keer), valse melding (23) en overige fraude. Incidenteel zijn opgenomen valse (bom)melding, opgeven valse naam en flessentrekkerij.

### **5 vernielingen (7%)**

---

<sup>7</sup> Sinds 2003 hanteert de regiopolitie een aparte code om huiselijk geweld aan te duiden. Op het moment van analyse bleek het nog niet mogelijk om dit verschijnsel goed in kaart te brengen.

In de categorie vernielingen gaat het om vernielingen aan auto's (74 incidenten), vernielingen aan gebouwen (17), 'vandalisme/baldadigheid' (13 keer), brandstichting (35 keer), graffiti en overige vernielingen/beschadigingen (200 registraties).

#### **6 overlast/belediging (5%)**

Onder deze categorie vallen vooral zaken als belediging en aantasting van het openbaar gezag (220 maal) en huis- of lokaalvredebreuk (68 keer). Verder zijn er allerlei specifieke vormen van overlast in ondergebracht, zoals door vuurwerk, door jeugd, in verband met dronkenschap. Daarnaast kan het gaan om allerlei uit de hand gelopen conflicten, burenruzies, relatieproblemen en discriminatie.

#### **7 drugscriminaliteit (6%)**

Onder drugscriminaliteit vallen met name het aantreffen van of handelen in softdrugs (146 maal), harddrugs (73 registraties) en 'overige inrichtingen' (136 maal). Bij deze laatste categorie, gaat het meestal om het aantreffen van hennepkwekerijen.

#### **8 verkeersdelict (14%)**

Het betreft de meer ernstige vormen van verkeersovertredingen, die bijvoorbeeld hebben geleid tot een rijverbod of doorverwijzing naar OM. Van de 840 verkeersdelicten heeft het merendeel (70%) betrekking op het rijden onder invloed. Voor het overige kan het gaan om doorrijden na een ongeluk (18%), rijden met ontzegging van de rijbevoegdheid of (veel) te hard rijden. Aanrijdingen met materiële of letselschade zijn alleen opgenomen als sprake is van een andere (verkeers)overtreding die verband houdt met de aanrijding, zoals doorrijden of alcoholmisbruik.

#### **9 milieudelict (1%)**

Dit betreft overtredingen die verband houden met het milieu: illegaal kappen, afval verbranden, bodemvervuiling, bestrijdingsmiddelen, opslag of uitrijden van mest, opslag of transport van gevaarlijke stoffen en vuurwerk; aantreffen van dieren in slechte leefomstandigheid.

**Tabel 1: Aard van het delict en trend 2001-2003**

omschrijving delict	totaal	in %	Indexcijfer (2001=100)		
			2001	2002	2003
vermogensdelict	2.051	34,6	100	131	134
geweldsmisdrijven	1.607	27,1	100	148	142
zedendelict	94	1,6	100	108	117
oplichting/fraude	177	3	100	165	140
vernieling	382	6,5	100	158	168
belediging/overlast	281	4,7	100	126	182
drugscriminaliteit	361	6,1	100	92	96
verkeer	843	14,2	100	106	117
milieudelict	56	0,9			
overig	68	1,1			
<b>totaal</b>	<b>5.920</b>	<b>100</b>	<b>100</b>	<b>131</b>	<b>136</b>

Bron: Politie Eemland-Zuid, bewerking O&S

#### **10 overig (1%)**

In deze restcategorie zitten vooral zaken, waarvan het soort delict niet precies is vast te stellen (zoals 'ondersteuning van politiecollega', 'aandachtsvestiging' e.d.).

## **trend**

Bij de berekening van het indexcijfer (waarbij 2001=100) is uitgegaan van het totaal aantal incidenten dat in dat jaar feitelijk naar het OM is verstuurd.<sup>8</sup>

Incidenten die te maken hebben met vernieling, overlast of belediging vormen sinds 2001 de grootste stijger. Van dergelijke zaken werden in 2003 ruim 70% meer dossiers verzonden. Het aantal zaken in verband met geweld of fraude/oplichting steeg in de afgelopen twee jaar met zo'n 40 procent. Het aantal dossiers dat verband houdt met verkeer, drugs en zeden bleef ongeveer gelijk in de afgelopen jaren.

Bij deze trends moet wel enkele kanttekeningen worden geplaatst. De geconstateerde trend hoeft niet te duiden op een feitelijke ontwikkeling van de genoemde delicten. De politie kan er ook voor kiezen om in een bepaalde periode prioriteit te geven aan specifieke delicten en aan andere minder belang te hechten. Ook kan het zijn dat het vinden van een dader leidt tot het oplossen van een reeks incidenten. Overigens blijkt zowel uit het aantal geregistreerde aangiften bij de politie als uit de stadspeiling, dat geweldsmisdrijven en vernielingen de grootste stijgers vormen in Amersfoort<sup>9</sup>. Een ander probleem bij het beschrijven van aantallen en ontwikkelingen is dat het toekennen van een incidentcode niet altijd consistent gebeurt. Zo werd het aantreffen van een hennepkwekerij in een woonhuis of schuur in 2001 nog aangemerkt als een milieudelict ('overige inrichtingen'), terwijl het sinds 2002 als een drugsmisdrijf wordt beschouwd. Voor zover mogelijk, is rekening gehouden met dergelijke verschuivingen.

## **2.3 Lichte en zware delicten**

Binnen deze incidenten zijn vrij lichte zaken als winkeldiefstal tot zeer ernstige misdrijven opgenomen. Om hierin een onderscheid te kunnen maken is in overleg met de politie een verdeling gemaakt naar ernst van de delicten.

Overigens is de indeling betrekkelijk. Zo zegt de aanduiding vernieling niets over de schade die is aangericht en de aanduiding 'openlijk geweld tegen een persoon' kent eveneens een grote variatie wat betreft de mate van toegepast geweld.

### Lichte delicten

- diefstal zonder braak (zoals fiets- en winkeldiefstal), zakkenrollen
- vernielingen en graffiti
- de meeste verkeers- en milieudelicten
- overlast, discriminatie, belediging, aantasten openbaar gezag, opgeven valse naam, heling e.d.

### middelzware delicten

- diefstal met braak (uit woning, bedrijf etc.)
- de meeste geweld- en zedendelicten als beroving, tasjesroof, (dieren)mishandeling aanranding
- chantage, bedreiging, vervalsing, vals geld
- illegaal vuurwapenbezit
- doorrijden in verkeer met letsel, rijden met ontzegging rijbevoegdheid

### Zware delicten:

- moord en doodslag
- geweld waarbij een vuurwapen is gebruikt of met wapen waarbij letsel optrad.

<sup>8</sup> Per type delict is vervolgens gekeken naar het jaar waarin het delict gepleegd is, waarbij gecorrigeerd is voor de trend van het totaal aantal delicten dat naar het OM is gestuurd. Er is dus niet uitgegaan van het jaar waarin het delict is gepleegd, omdat dit een vertekening zou geven. Een deel van de delicten uit 2003 is namelijk nog niet doorgestuurd naar het OM.

<sup>9</sup> Onderzoek en Statistiek, Staat van de stad, 2003 pag. 59 en 64.

- gewapende overval
- mensenhandel, vrijheidsbeneming
- ernstige zedendelicten als verkrachting en incest.

**Tabel 2: Ernst van het delict en trend 2001-2003**

Ernst van het delict	totaal	%	Indexcijfer (2001=100)		
			2001	2002	2003
licht	3709	62,7	100	125	137
middelzwaar	1752	29,6	100	143	141
zwaar	459	7,8	100	140	119
totaal	5920	100,0	100	131	136

Bron: Politie Eemland-Zuid, bewerking O&S

Het merendeel van de verzonden dossiers betreft 'lichte' delicten (63%); 30% is middelzwaar en 8% kan worden gerekend tot de zware delicten.

In 2002 zat de grootste toename in het aantal zware en middelzware delicten. In 2003 nam meer het aantal lichte zaken toe, terwijl het aantal zaken betreffende de zware criminaliteit daalde.

## 2.4 Zaken naar justitie

De politie van Eemland-Zuid maakt van de meeste gepleegde delicten een dossier op en taxeert welke in aanmerking komen voor doorverwijzing naar justitie<sup>10</sup>. Vervolgens neemt het OM een eerste beslissing wat met de zaak wordt gedaan. Deze eerste beslissing is opgenomen in onderstaande tabel.

**Tabel 3: Zaken die naar justitie zijn doorgestuurd in de periode 2001-2003**

	Totaal	In %
Dagvaarden	1886	38,4%
Onvoorwaardelijk sepot	437	8,9%
Voorwaardelijk sepot	1002	20,4%
Overdracht	322	6,6%
Transactie	749	15,2%
Voegen	517	10,5%
Totaal	4913	100,0%

Bron: politie Eemland-Zuid

Een minderheid van de zaken (38%) leidde tot dagvaarding voor het gerecht. Overigens kan de uitspraak hierop ook weer variëren van vrijspraak tot gevangenisstraf.

Een deel van de zaken worden direct geseponeerd, bijvoorbeeld vanwege een fout in het proces-verbaal of doordat de zaak geen prioriteit heeft bij het OM. Een voorwaardelijk sepot (20%) houdt meestal in dat zaak wordt geseponeerd op voorwaarde dat de verdachte zich houdt aan bepaalde afspraken. Sommige zaken horen naar het oordeel van het OM thuis bij een ander Parket (bijv. de kinderrechter of in een andere regio) en er volgt dan 'overdracht' of worden afgedaan met een boete ('transactie').

Tot slot kunnen zaken 'gevoegd' worden, dat wil zeggen dat ze behandeld worden met een andere zaak van verdachte. Tot nu toe is het niet mogelijk om een koppeling te leggen tussen het bestand van de politie en dat van het OM. Daardoor zou de zwaarte van de opgelegde straf ook in verband kunnen worden gebracht met bevolkingskenmerken als leeftijd en etniciteit.

<sup>10</sup> Een aantal zaken worden reeds bij de politie geseponeerd door de politie parket secretaris (PPS), dit blijft echter formeel een beslissing van het OM.

## 3. De verdachten

---

*De 4000 verdachten komen meestal (68%) uit Amersfoort; 19% was minderjarig en eveneens 19% is vrouw (meisje). Als gekeken wordt naar de Amersfoortse verdachten dan vormen zij circa 2% van de totale bevolking. Vooral Somaliërs (10%), Marokkanen en Antillianen (8%) komen relatief vaak voor in het bestand. Naar leeftijd maken de 15- tot 18-jarigen met 8% de grootste kans om verdacht te worden.*

### 3.1 Inleiding

De ruim 5900 delicten die in de afgelopen drie jaar in Amersfoort plaatsvonden en waarvoor dossier ten behoeve van het OM is opgesteld, werden gepleegd door een kleine 4000 personen. Dit hoofdstuk beschrijft deze verdachte personen naar achtergrondkenmerken: leeftijd, geslacht, etniciteit en herkomst. Maar allereerst aandacht voor de veelplegers en de delicten die zij zouden hebben gepleegd.

### 3.2 Veelplegers

De politie regio-Utrecht hanteert sinds dit jaar een uniforme definitie voor veelplegers. Voor meerderjarigen geldt dat men in de afgelopen 5 jaar meer dan 20 keer als verdachte voorkomt in het Bedrijfsprocessensysteem (BPS) waarvan minimaal eenmaal in het peiljaar. Minderjarigen zijn veelpleger als zij in de afgelopen vijf jaar minimaal 11 keer als verdachte voorkomen in het BPS waarvan minimaal eenmaal in het peiljaar<sup>11</sup>.

Volgens de politie kent Eemland-Zuid momenteel 68 veelplegers waarvan veruit het grootste gedeelte, 64 personen, uit Amersfoort zelf komen en/of actief zijn in Amersfoort<sup>12</sup>.

Van de veelplegers uit Amersfoort is de leeftijdsverdeling als volgt:

12 tot 18 jaar	8 veelplegers
18 tot 25 jaar	10 veelplegers
vanaf 25 jaar	46 veelplegers

Voor het bepalen van het aantal veelplegers in Amersfoort kan geen gebruik worden gemaakt van het bestand dat de politie heeft geleverd aan afdeling Onderzoek & Statistiek, aangezien in dit bestand alleen de zwaardere delicten zijn opgenomen over een periode van 3 jaar<sup>13</sup>.

---

<sup>11</sup> Landelijk wordt een afwijkende definitie aangehouden. Veelplegers zijn personen die in de afgelopen 5 jaar meer dan 10 antecedenten (processen verbaal) hebben opgelopen en ook in het afgelopen jaar nog actief waren. Voor minderjarigen wordt de grens gelegd bij minimaal 6 antecedenten. Hiervoor wordt uitgegaan van de informatie uit het HKS. Volgens deze definitie telde Amersfoort in 2003 52 veelplegers, die ook in 2003 actief waren; 45 meerderjarig en 7 minderjarigen (bron: KLPD, 2004).

Het Utrechtse korps maakt gebruik van BPS, omdat de informatie uit BPS actueler is en dus beter de "waan van de dag" weergeeft. Bij HKS gaat het uitsluitend om zaken die door Justitie zijn "behandeld". Bovendien is er ook nog een grote groep overlastgevers die relatief weinig ingezonden processen-verbaal oplevert, maar waar de politie wel zicht op wil houden.

<sup>12</sup> Inclusief dak- en thuislozen, die overwegend in Amersfoort actief zijn. Peildatum: 30-7-2004.

Waar hierna over veelplegers wordt gesproken, gaat het om mensen van wie voor minimaal elf delicten in de afgelopen drie jaar een dossier is opgemaakt en verzonden. Bij minderjarigen ligt de grens bij 6 delicten. Daarnaast is er sprake van ‘meerplegers’ als de verdachte geen veelpleger is, maar wel vaker in de fout ging<sup>14</sup>.

Voor de periode 2001-2003 waren 3.987 personen verdacht van het plegen van een of meer misdrijven, waarvoor een dossier is verzonden. Op het totaal van 5.920 misdrijven hadden zij gemiddeld bijna 1,5 delicten op hun naam staan.

**Tabel 4: Verdachten naar aantal gepleegde delicten**

	totaal	tot 18 jaar	18+
1x	3.139	583	2.556
2-5 keer	771	170	601
6-10 keer	47	5	42
11 keer of meer	30	2	28
totaal	3.987	760	3.227

Bron: Politie Eemland-Zuid, bewerking O&S

Wordt de bovengenoemde definitie voor meer- en veelplegers gehanteerd, dan levert dat het volgende beeld op voor Amersfoort.

First offenders (in periode 2001-2003 een keer verdacht):	3139 personen (79%)
Meerplegers (licht gearceerd):	813 personen (20%)
Veelplegers (donker gearceerd):	35 personen (1%)

Volgens deze definitie is slechts 1% veelpleger in dit bestand. Deze 35 verdachten zijn wel verantwoordelijk voor ruim 8% van de gepleegde delicten.

Daarnaast is 20% een zogenaamde meerpleger. Deze categorie heeft ruim 39% van de gepleegde misdrijven op zijn naam staan.

### 3.3 Leeftijd, geslacht en herkomst

De bijna 4000 verdachten zijn over het algemeen meerderjarig: circa 19% is nog geen 18 jaar. Circa 460 verdachten waren tussen de 15 en 18 jaar en bijna 300 verdachten (7,4%) waren ten tijde van het plegen van het misdrijf zelfs nog geen 15 jaar. Opvallend is verder dat ook ruim 20 kinderen van 9, 10 of 11 jaar voorkomen in het bestand. Eén op de vijf verdachten is boven de 40.

Van alle verdachten is een minderheid van het vrouwelijk geslacht: 19%.

Onder de jeugdige verdachten is het aandeel meisjes echter veel groter: in de leeftijdsgroep van 15 tot 18 jaar is een kwart meisje. Van de verdachten jonger dan 15 jaar is zelfs 36% een meisje.

<sup>13</sup> Zou de definitie van de regiopolitie worden gehanteerd bij dit bestand, dan telt Amersfoort slechts 6 veelplegers, waarvan 2 minderjarig.

<sup>14</sup> Dit is conform de definitie die het Korps Landelijke Politiediensten (klpd) hanteert. NB de vergelijking houdt hier op, omdat ook bij het klpd gekeken wordt over een periode van 5 jaar (of langer) en ook lichtere vergrijpen meetellen.



**Tabel 5: Verdachten naar leeftijd en geslacht**

	Totaal	in %	% vrouw (meisje)
tot 15 jaar	294	7%	36,1
15-17	463	12%	25,7
18-24	864	22%	15,5
25-39	1.460	37%	15,7
40+	906	23%	16,6
totaal	3.987	100%	18,5

Bron: politie Eemland-Zuid, bewerking O&S

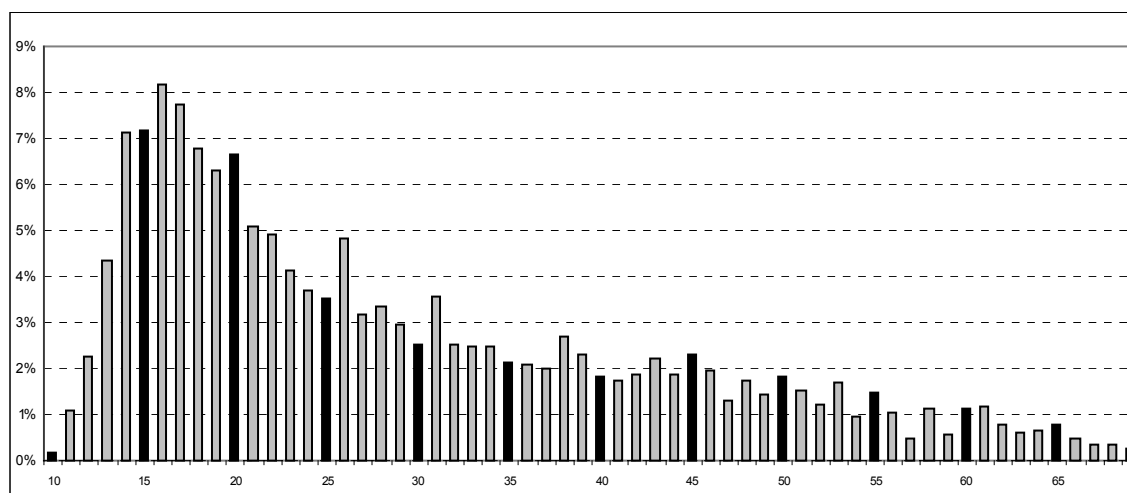
### wilde haren

In figuur 2 is de leeftijd op het moment van plegen per jaar nog eens weergegeven. Hierbij zijn de verdachten uitgedrukt in procenten van de totale bevolking.

Duidelijk te zien is hoe de kans om in de criminaliteit terecht te komen toeneemt in de leeftijd van 10 tot 16 jaar. De piek zit bij de Amersfoorters in de leeftijd van 16 en 17 jaar. Van hen staat 8 procent bekend bij de politie middels een verzonden dossier. Met name na het twintigste levensjaar neemt het aandeel delictplegers weer af. Men heeft een vriendinnetje gevonden, dat de aandacht opeist of men heeft om andere redenen zijn wilde haren verloren. Het kan natuurlijk ook zijn dat men beter geleerd heeft om uit handen van de politie te blijven, want het gaat hier uiteraard alleen om personen die geïdentificeerd zijn. Tot slot zal een deel van de criminaliteit achter de voordeur verdwijnen, aangenomen dat jonge geweldplegers op straat meer kans lopen om binnen een relatie hun gewelddadige gedrag voort te zetten met een aanzienlijk kleinere pakkans.

Tussen de 30 en 35 jaar staat nog zo'n tweeëneenhalve procent van de bevolking geregistreerd. Dat aandeel loopt daarna heel geleidelijk terug met nog een enkele 90-plusser, die in de fout gaat.

**Figuur 2: Verdachten naar leeftijd in % van de bevolking**



Bron: politie Eemland-Zuid, GBA 1-1-2003, bewerking O&S

### Meer jeugdige verdachten

Het aantal ingezonden dossiers nam tussen 2001 en 2003 toe met 36%. De sterkste groei kwam voor rekening van de jongeren en met name de verdachten jonger dan 16 jaar (+ 54%).

Dit kan duiden op een grotere inspanning op dit gebied door de politie of op een toename van de jeugdige criminaliteit. Wellicht is er ook een verband met de vermindering van het aantal Halt-verwijzingen (zie paragraaf 4.1).

Onder de jeugd stijgt vooral het aantal meisjes dat verdacht wordt van het plegen van een misdrijf. Deze tendens en het groeiende aantal jeugdige delictplegers zou wel eens samen kunnen hangen met het toenemend alcoholgebruik<sup>15</sup>.

### 3.4 Herkomst

#### Dak- en thuislozen

Tweederde van de verdachten komt uit Amersfoort zelf; 10% komt uit de regio (Eemland, inclusief Nijkerk en Hoevelaken); één op de vijf verdachten komt van buiten de regio en ruim 3% heeft geen vaste woon- of verblijfplaats (dak- en thuislozen). Van de 131 dak- en thuislozen staan er 50 ingeschreven op Stadhuisplein 3, het adres van de Dienst Sociale Zekerheid, of op Muurhuizen 40, waar zich de dagopvang voor dak- en thuislozen bevindt. Het gaat hierbij meestal om personen die een uitkering ontvangen, want om hiervoor in aanmerking te komen heeft men een vast postadres nodig.

Jeugdige verdachten komen het meest uit Amersfoort zelf. Verdachten die ver buiten Amersfoort wonen en de dak- en thuislozen zijn meestal meerderjarig.

**Tabel 6: Herkomst van de verdachten**

	absoluut	In %
Amersfoort	2659	66,7
regio Eemland (+Nijkerk)	394	9,9
prov. Utrecht (niet Eemland)	180	4,5
rest Nederland	536	13,4
buitenland	51	1,3
dak- en thuislozen	131	3,3
onbekend	36	0,9
totaal	3.987	100

Bron: politie Eemland-Zuid, bewerking O&S

#### meeste verdachten uit Koppel/Kruiskamp en Soesterkwartier

Van de 2700 verdachten die in Amersfoort wonen (met vast woonadres) komt het grootste aandeel (circa 15%) uit het Soesterkwartier. Ook uit Liendert (9%), Kruiskamp en Randenbroek (7%) komen relatief veel verdachten.

Wordt uitgegaan van het aandeel van de verdachten in de bevolking per wijk, dan komt De Koppel het hoogste uit op de voet gevolgd door Soesterkwartier en Kruiskamp (een kleine 4% van de bevolking). Ook Liendert en Stadskern tellen relatief veel verdachten; ruim 3%.

Verhoudingsgewijs komen weinig verdachten uit Amersfoort-Noord.<sup>16</sup>

<sup>15</sup> Uit diverse onderzoeken blijkt dat het alcoholgebruik onder jongeren en met name onder meisjes de laatste jaren explosief groeit. Het NIZG spreekt zelfs van een toename van 350% in een jaar tijd. Het alcoholgebruik onder meisjes van 12 jaar is gestegen van 38% in 1999 naar 68% in 2003. Vooral meisjes gingen meer drinken en zijn nu net zo vaak dronken als jongens (Trimbos, "jeugd- en riskant gedrag" 2004). De sterke toename van het drankgebruik onder jongeren is, naast een ruimer bestedingsbudget en ruimere beschikbaarheid van alcohol, vooral te wijten aan de populariteit van zoete mixdrankjes (SGBO, 2003). Ook is er een duidelijke relatie met etniciteit. Zo ligt het alcoholgebruik onder scholieren van 12-16 jaar onder Turken en Marokkanen significant lager dan onder hun Nederlandse leeftijdsgenoten (Monshouwer et al, 2002).

Bijna een kwart van alle politiecontacten is alcoholgerelateerd (RIVM, 2003).

<sup>16</sup> De woonwijk is bepaald door de koppeling van de gegevens met het bevolkingsbestand. Ook de politie registreert de woonwijk van de verdachte ('wbs1'). De grenzen hiervan wijken enigszins af van de officiële Amersfoortse wijkindeling.

### 3.5 Etnische afkomst

De politie houdt zelf in haar bestand bij wat het geboorteland en de nationaliteit van de verdachte persoon is. Dit gegeven zegt steeds minder, omdat allochtonen in toenemende mate van de tweede generatie zijn, die de Nederlandse nationaliteit bezitten. Daarom is het bestand gekoppeld met de gemeentelijke basisadministratie (GBA), van waaruit de 'etniciteit' in de meeste gevallen te traceren is. Dit levert het volgende beeld op.

#### Merendeel autochtoon

Een krappe meerderheid van de verdachten (54%) heeft een Nederlandse etniciteit, dat wil zeggen dat zowel de persoon zelf als beide ouders in Nederland geboren zijn. Na de Nederlanders vormen de Marokkanen de grootste groep, op de voet gevolgd door Turken, Antillianen en Surinamers. Voor een kleine 3% kon de etniciteit niet worden vastgesteld, omdat men buiten de gemeente woont, maar te oordelen naar de naam, gaat het vrijwel altijd om mensen van buitenlandse origine.

Van alle verdachten is een kleine 19% vrouw (meisje). Met name onder Turken, maar ook onder de Marokkaanse verdachten is het aandeel vrouwen relatief klein. De verdachten uit Suriname/Antillen en een aantal andere niet-westerse landen zijn daarentegen vaak van het vrouwelijk geslacht.

Jeugdige delictplegers (onder de 18 jaar) komen relatief veel voor onder mensen met wortels uit Somalië of Marokko.

**Tabel 7: Etniciteit van de verdachten**

	aantal	in %	% vrouw	% onder 18
Nederland	2.155	54,1	18%	17%
overige A2-landen	216	5,4	15%	15%
Marokko	374	9,4	14%	25%
Turkije	246	6,2	8%	19%
Nederl. Antillen/Aruba	174	4,4	25%	22%
Suriname	124	3,1	26%	21%
Somalië	60	1,5	22%	32%
Voorm. Joegoslavië	53	1,3	26%	19%
Iran	54	1,4	13%	19%
Irak	49	1,2	16%	22%
Indonesië	36	0,9	33%	31%
Afghanistan	25	0,6	8%	28%
overige B-landen	308	7,7	23%	22%
buitenl. onbekend	113	2,8	26%	22%
totaal	3987	100	19%	19%

*Leesvoorbeeld: Iemand heeft een Turkse etniciteit als deze zelf in Turkije geboren is of als zijn/haar vader of moeder in Turkije geboren is. Van alle verdachten heeft 6,2% de Turkse etniciteit. Van alle Turkse verdachten behoort 8% tot het vrouwelijke geslacht en is 19% onder de 18 jaar.*

*Bron: politie Eemland-Zuid, bewerking O&S*

#### Meeste verdachten onder Somaliërs

Het aandeel allochtonen in het bestand wordt nog duidelijker zichtbaar als hun aantal wordt gerelateerd aan de bevolkingsomvang (tabel 8). Hiervoor is een selectie gemaakt van de 2.700 verdachten die afkomstig zijn uit Amersfoort zelf.

Gemiddeld is 2% van de Amersfoortse bevolking (2700 personen van de 132.000) verdacht van het plegen van een strafbaar feit in Amersfoort in de periode 2001-2003. Er zijn duidelijke verschillen naar etniciteit. Het aandeel verdachten is tweemaal zo hoog onder Turken, driemaal zo hoog onder de Surinaamse en de Iraanse bevolkingsgroep en viermaal zo hoog onder Marokkanen en Antillianen. Van de Somalische bevolkingsgroep in Amersfoort is een op de tien op deze wijze in aanraking geweest met de lokale politie.

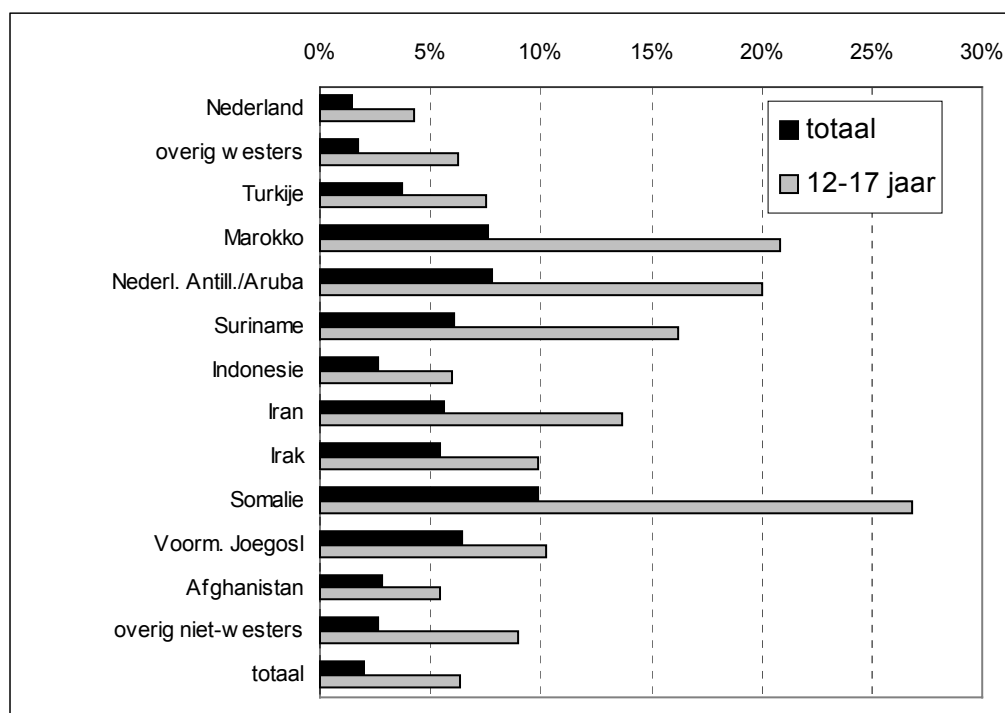
**Tabel 8: Aandeel verdachten in de bevolking**

	12-14 jaar	15-17 jaar	18-24	25+	totaal
Nederland	3%	5%	4%	1%	1%
Overige westerse landen	5%	8%	6%	1%	2%
Turkije	7%	9%	6%	4%	4%
Marokko	18%	24%	16%	6%	8%
Nederl. Antillen/Aruba	23%	17%	13%	7%	8%
Suriname	19%	13%	11%	6%	6%
Indonesië	5%	7%	3%	2%	3%
Iran	23%	4%	7%	6%	6%
Irak	7%	13%	5%	7%	5%
Somalië	23%	31%	21%	6%	10%
Voorm. Joegoslavië	4%	17%	12%	7%	6%
Afghanistan	8%	3%	2%	3%	3%
overige niet-westerse landen	5%	13%	5%	2%	3%
totaal	5%	8%	5%	2%	2%

Leesvoorbeeld: van alle 12-, 13- en 14-jarige kinderen in Amersfoort die geboren zijn of waarvan de ouders geboren zijn in de Nederlandse Antillen of Aruba wordt 23% verdacht van het plegen van een misdrijf.

Bron: politie Eemland-Zuid en GBA, bewerking O&S

**Figuur 3: Aandeel verdachten in de bevolking**



Bron: politie Eemland-Zuid en GBA, bewerking O&S

### Allochtone kinderen

Het aandeel verdachten is nog veel hoger als gekeken wordt naar bepaalde bevolkingsgroepen in specifieke leeftijdsklassen. Zo blijkt bijna een kwart van de Marokkanen in Amersfoort in de leeftijd van 15 tot en met 17 jaar een dossier te bezitten bij de politie. Wordt de selectie beperkt tot alleen de jongens in deze groep, dan is het aandeel dat verdacht is ruim 40%.

Vooraf onder de Antillianen/Arubanen, Iraanse en Somalische kinderen is er vaak al op jonge leeftijd sprake van het plegen van strafbare feiten. Van deze kinderen in de leeftijd van 12 tot en met 14 jaar is al bijna een kwart bekend bij de politie middels een verzonden dossier.

### **Antillianen/Arubanen sterkste stijging**

Eerder, in 2002, is een onderzoek uitgevoerd naar jeugdige verdachten over de periode 1999 t/m 2001. Dit zgn. PRIMA-onderzoek kan niet zonder meer vergeleken worden met het huidige onderzoek, omdat er een andere selectie is gemaakt<sup>17</sup>.

Er is wel een tendens waarneembaar. Vergelijken we beide perioden dan blijkt dat de toename van de criminaliteit zich met name voordoet onder de jongeren – van 12 tot 18 jaar. Binnen deze groep is de sterkste groei waarneembaar onder Antillianen, Surinamers en Somaliërs. Het aandeel Marokkaanse jongeren dat verdacht werd van een strafbaar feit groeide minder snel. Ook als gekeken wordt naar het aantal verzonden dossiers in de periode 2001-2003, dan blijkt dat met name het aantal Antillianen/Arubanen sterk stijgt – in twee jaar tijd met bijna 80%. De minste groei (+20%) vond plaats onder de autochtone Nederlanders. Andere allochtonen nemen een tussenpositie in.

### **3.6 Veelplegers nader in kaart gebracht**

Eerder in dit hoofdstuk werd melding gemaakt van 813 ‘meerplegers’ en 35 ‘veelplegers’ in Amersfoort. Bij veelplegers gaat het om verdachten die in de periode 2001 tot en met 2003 zich meer dan 10 keer (minderjarigen meer dan vijfmaal) schuldig zouden hebben gemaakt aan het plegen van een delict, waarvoor een dossier is opgemaakt t.b.v. justitie. In welke bevolkingsgroepen komt recidivisme het meeste voor?

Uit de volgende tabel blijkt dat meer- en veelplegers vooral uit Amersfoort zelf komen of dak- en thuisloos zijn. Van deze groep heeft meer dan een kwart meer dan een keer een delict gepleegd in de genoemde periode. Van de dak- en thuislozen in het bestand had zelfs 40% vaker een delict gepleegd, waarvoor een OM-dossier is opgesteld. Verdachten van buiten Amersfoort en vooral de verdachten die ver van de gemeente vandaan wonen, kwamen meestal niet tot recidive in Amersfoort.

#### **Recidive en etniciteit**

Ook blijkt etniciteit een rol te spelen. Vooral Surinamers en Antillianen/Arubanen blijken vaker in de fout te gaan. Recidivisme komt verder relatief vaak voor onder Marokkaanse en Turkse verdachten.

Ten slotte is er een verschil naar geslacht: meisjes (vrouwen) die op het verkeerde pad geraken, laten het meestal bij die ene keer: slechts 14% valt in herhaling (binnen de periode van 3 jaar). Bij jongens en mannen ligt dat op 23%.

---

<sup>17</sup> PRIMA-onderzoek, Onderzoek & Statistiek, 2002. Dit onderzoek beperkte zich tot verdachten in de leeftijd van 12 tot en met 24 jaar. Het ging destijds uitsluitend om verdachten die werden aangehouden. In het huidige onderzoek kan het ook gaan om verdachten die voor verhoor worden uitgenodigd op het politiebureau. Verder ging het in 2002 om verdachten waarvan een dossier was opgemaakt. Het huidige onderzoek betreft alleen verzonden dossiers. De vrij sterke toename van jeugdcriminaliteit ten opzichte van het PRIMA-onderzoek is voor een deel hieraan toe te schrijven.

**Tabel 9: Aandeel meer- en veelplegers onder de verdachten**

	meerpleger	veelpleger
man	22%	1%
vrouw	14%	0%
Herkomst		
Amersfoort	24%	1%
van elders	11%	0%
dak- en thuislozen	36%	4%
etniciteit		
westers	19%	1%
Turkije	23%	1%
Marokko	24%	1%
Surin./Antillen	33%	1%
overig niet-westers	16%	0%
totaal	20%	1%

*Leesvoorbeeld: van alle verdachten heeft 20% meer dan een delict op zijn naam staan en 1% is 'veelpleger'.*

*Bron: politie Eemland-Zuid, bewerking O&S*

## 4. Verdachten en gepleegde delicten

---

*Bij drie op de tien jeugdige verdachten is sprake van een geweldsmisdrijf. Verder is bij kinderen onder de 16 vaak sprake van vernieling of winkeldiefstal. De oudere tieners maken zich vaker schuldig aan andere vermogensdelicten. Turken maken zich ten opzichte van andere etnische groepen minder vaak schuldig aan strafbare feiten, maar als men dat wel doet, gaat het vaker om zwaardere misdrijven als geweld en bedreiging.*

### 4.1 Jeugdcriminaliteit en HALT

#### **Minder Halt**

Voor jongeren die lichte vergrijpen hebben gepleegd, bestaat de mogelijkheid om in aanmerking te komen voor een alternatieve straf: bureau Halt. Hiermee lopen zij de kans om een strafblad te ontlopen. Van verdachten die via Halt worden bemiddeld wordt geen dossier opgemaakt ten behoeve van het OM. Bureau Halt is er in principe voor jongeren van 12 tot en met 18 jaar en in uitzonderingsgevallen voor iets oudere mensen. Men moet aan bepaalde voorwaarden voldoen, wil men voor de alternatieve straf in aanmerking komen<sup>18</sup>.

Kinderen tot 12 jaar kunnen in aanmerking komen voor een Stop-project, dat eveneens onder de verantwoordelijkheid valt van bureau Halt en dat nog meer dan Halt een opvoedkundig karakter draagt.

Terwijl landelijk het aantal Halt-zaken toeneemt, is er voor Amersfoort sprake van een afname. Het aantal Amersfoortse jongeren dat een Halt-straf kreeg daalde van 174 in 2002 naar 163 in 2003. Overigens lijkt de neerwaartse trend van 2003 weer te worden omgebogen in een stijgende over 2004.

Het aantal kinderen dat voor een Stop-maatregel in aanmerking kwam was, net als in 2002: 24.

Uit de analyse van het bestand van verdachten is geen verklaring te vinden voor de afname van het aantal Halt-zaken in Amersfoort. Enerzijds neemt het aantal jeugdige verdachten sterk toe in de afgelopen jaren. Alleen voor het afgelopen jaar is geen trend bekend. Anderzijds zijn het vooral lichtere – ‘Haltwaardige’ – delicten als vernieling en overlast die in het afgelopen jaar toenemen. Het heeft er op het eerste gezicht schijn van dat de politie vaker typische Halt-zaken naar het OM doorverwijst. Er is nader onderzoek nodig naar de ontwikkeling van de jeugdcriminaliteit om dit te staven.

---

<sup>18</sup> Om voor een Halt-straf in aanmerking te komen, mag er bijvoorbeeld voor niet meer dan €680,= zijn vernield of voor maximaal €114,= zijn gestolen. Men mag maximaal tweemaal een Halt-traject doorlopen; de verdachte moet bekennen en bereid zijn de schade te vergoeden.

## 4.2 Delicten naar leeftijd

Tabel 10: Delicten naar leeftijdsklasse

	<15 jaar	15-17	18-24	25+	totaal
<b>zwaarte van het delict</b>					
licht	62%	55%	55%	67%	63%
middelzwaar	24%	32%	34%	28%	30%
zwaar	15%	13%	10%	5%	8%
<b>omschrijving delict</b>					
winkeldiefstal	28%	13%	8%	17%	15%
overige vermogensdelicten	20%	35%	22%	15%	20%
geweldsmisdrijf	27%	30%	31%	25%	27%
zedendelict	3%	1%	1%	2%	2%
oplichting/fraude	0%	3%	5%	3%	3%
vernieling/vandalisme	18%	9%	7%	5%	6%
overlast/belediging	2%	4%	6%	5%	5%
drugsmisdrijf	1%	1%	5%	8%	6%
verkeersdelict	0%	4%	13%	18%	14%
milieudelict	0%	0%	0%	2%	1%
overig	0%	1%	1%	1%	1%
totaal in %	100%	100%	100%	100%	100%
totaal absoluut	368	680	1207	3653	5920

*Leesvoorbeeld: Van de 368 jongeren onder de 15 jaar, waarvan een dossier is verstuurd naar het OM heeft 15% een 'zwaar' delict gepleegd en wordt 27% verdacht van een geweldsmisdrijf.*

*Bron: politie Eemland-Zuid, bewerking O&S*

### zware jongens

Uit de bovenstaande tabel blijkt dat minderjarigen zich relatief veel schuldig maken aan 'zwaardere' misdrijven: van de verdachte jongeren tot 15 jaar zou zelfs 15% een 'zwaar' delict hebben gepleegd tegen 8% van alle verdachten. De verklaring hiervoor ligt waarschijnlijk vooral in het feit dat de jongeren die een licht vergrijp hebben gepleegd in het HALT-circuit terecht komen en daarmee buiten beeld van dit bestand blijven.

De zware delicten waaraan jongeren zich hebben schuldig gemaakt, betreffen vooral 'openlijk geweld tegen personen' (110 incidenten) en 'geweld met letsel' (96 incidenten door minderjarigen).

Circa 30% van de delicten gepleegd door jongeren valt onder de categorie 'geweld en bedreiging'. Dat is zelfs meer dan bij volwassenen, die zich vaker schuldig maken aan 'overige delicten', zoals verkeersdelicten en fraude. De 'middelzware' delicten waar relatief veel verdachte jongeren zich aan schuldig maakten zijn vooral beroving/tasjesroof (33 keer), diefstal uit woning (37 incidenten) en aanranding (14 incidenten). Dit komt vooral doordat zij vrijwel niet voorkomen in de categorie 'verkeersdelicten'.

Verder blijken jongeren zich relatief veel schuldig te maken aan 'lichtere' misdrijven als vernieling en diefstal. Wat betreft diefstal gaat het bij de kinderen onder de 15 jaar vooral om diefstal uit winkels, terwijl de tieners tussen 15 en 18 zich veel meer schuldig maken aan andere vermogensdelicten als woninginbraak en (brom)fietsdiefstal. Vooral de jongste delinquenten worden vaak beschuldigd van vernielingen en vandalisme.

## 4.3 Delicten naar herkomst van verdachte

De herkomst van de verdachte blijkt nauwelijks van invloed op de zwaarte van het gepleegde delict. Wel is er enige samenhang met het soort delict dat is gepleegd. Mensen uit Amersfoort zelf (en degenen die hun woonadres in het buitenland hebben) maken zich iets vaker schuldig aan geweldsdelicten als huiselijk geweld, beroving, openlijk geweld. Ook zedendelicten (zoals verkrachting) worden vooral gepleegd door mensen uit Amersfoort of de directe omgeving.



Mensen uit de regio maakten zich relatief vaak schuldig aan verkeersdelicten. Ook de verdachten van buiten de regio worden vaak beschuldigd van verkeersdelicten naast winkeldiefstal. Bij de 50 verdachten die een woonadres in het buitenland hebben gaat het opvallend vaak om misdrijven die gerelateerd zijn aan oplichting en fraude. De dak- en thuislozen worden vooral opgepakt, vanwege vermogensmisdrijven. Vooral winkeldiefstal en diefstal uit auto's scoren hoog onder deze mensen. Hierbij lijkt een duidelijke samenhang te zijn met de behoefte aan geld om aan eten, drugs en/of drank te komen. Verder worden de dak- en thuislozen vaker beschuldigd van vernieling of het veroorzaken van overlast.

**Tabel 11: Delicten naar herkomst (woonplaats) verdachte**

	Amersfoort	regio Eemland	rest Utrecht	rest Nederland	buitenland	dakloos	totaal
<b>zwaarte van het delict</b>							
licht	60%	74%	62%	68%	59%	72%	63%
middelzwaar	32%	20%	32%	25%	31%	21%	30%
zwaar	8%	7%	6%	7%	10%	7%	8%
<b>omschrijving delict</b>							
winkeldiefstal	13%	15%	14%	24%	18%	26%	15%
overige vermogensdelicten	18%	12%	26%	19%	10%	36%	20%
geweldsmisdrijf	31%	22%	24%	18%	31%	13%	28%
zedendelict	2%	2%	1%	1%	0%	1%	2%
oplichting/fraude	2%	4%	4%	5%	16%	2%	3%
vernieling/vandalisme	7%	4%	4%	4%	0%	8%	6%
overlast/belediging	5%	5%	4%	4%	0%	7%	5%
drugsmisdrijf	7%	5%	3%	3%	0%	4%	6%
verkeersdelict	13%	30%	18%	19%	16%	2%	14%
milieudelict	1%	1%	1%	1%	0%	0%	1%
overig	1%	1%	1%	1%	10%	2%	1%
totaal in %	100%	100%	100%	100%	100%	100%	100%
totaal absoluut	4.223	475	221	703	51	199	5.920

*Leesvoorbeeld: Van de verdachten uit Amersfoort wordt 13% verdacht van winkeldiefstal.*

*Toelichting: Eemland = incl. Nijkerk/Hoevelaken; dakloos=persoon zonder vaste woon- of verblijfplaats*

*Bron: politie Eemland-Zuid, bewerking O&S*

#### **4.4 Woonwagenbewoners**

Binnen de Amersfoortse bevolking zijn de bewoners van de woonwagencentra apart in beeld gebracht. Amersfoort telt momenteel 12 van dergelijk centra, inclusief het centrum "Birkst" dat op termijn zal worden opgeheven. In totaal gaat het om 155 bewoonde adressen.

Op 56 van deze adressen woonde een verdachte, die voorkwam in een verzonden dossier. Deze personen waren in de periode 2001 t/m 2003 verantwoordelijk voor in totaal 107 misdrijven.

Opvallend is het hoge aandeel - bijna 50% - dat gerelateerd is aan drugscriminaliteit. Voor het merendeel betreft het illegale hennepkwekerijen en voor het overige met name de handel in (soft)drugs. Verder heeft een kwart van de misdrijven betrekking op een geweldszaak.

## 4.5 Delicten naar etniciteit

In het vorige hoofdstuk bleek dat Turken ongeveer tweemaal zo vaak verdacht werden van het plegen van misdrijven dan westerlingen en dat Marokkanen, Surinamers, Antillianen en bepaalde andere niet-westerse bevolkingsgroepen weer (veel) vaker over de schreef gaan dan Turken.

Als gekeken wordt naar de ernst van de gepleegde delicten, dan blijkt dat de Turkse en Surinaamse verdachten zich vaker schuldig maken aan zwaardere delicten. Mensen met een westerse achtergrond worden daarentegen vaker verdacht van lichte misdrijven.

Marokkanen scoren vooral in de middelzware criminaliteit.

**Tabel 12: Delicten naar etniciteit van verdachte**

	westers	Turks	Marokk.	Sur/Antill.	overig	totaal
zwaarte van het delict						
licht	67%	52%	54%	57%	61%	63%
middelzwaar	27%	36%	38%	32%	30%	30%
zwaar	6%	12%	9%	11%	9%	8%
omschrijving delict						
winkeldiefstal	15%	5%	11%	18%	22%	15%
overige vermogensdelicten	17%	17%	32%	23%	20%	20%
geweld (en bedreiging)	25%	40%	29%	33%	26%	28%
zedendelict	2%	1%	2%	2%	2%	2%
oplichting/fraude	2%	3%	2%	1%	6%	3%
vernieling/vandalisme	7%	6%	5%	2%	6%	6%
overlast/belediging	5%	5%	4%	2%	5%	5%
drugsmisdrijf	7%	4%	5%	9%	2%	3%
verkeersdelict	17%	17%	8%	10%	8%	14%
milieudelict	1%	1%	0%	0%	0%	1%
overig	1%	1%	2%	1%	2%	1%
totaal in %	100%	100%	100%	100%	100%	100%
totaal absoluut	3540	347	628	496	909	5920

*Leesvoorbeeld: Van alle verdachte Turken wordt 40% verdacht van het plegen van een geweldsmisdrijf.*

*Toelichting: onder overige etniciteiten vallen ook degenen waarvan de etniciteit onbekend is, maar die wel een buitenlands klinkende naam hebben. Hierin kunnen dus ook Turken etc. voorkomen.*

*Bron: politie Eemland-Zuid, bewerking O&S*

Verdachten die een westerse achtergrond hebben, worden vaker in verband gebracht met vandalisme, milieu- en verkeersdelicten, zoals het rijden onder invloed, belediging van het openbaar gezag, fietsdiefstal en het exploiteren van een hennepkwekerij.

Turken die worden verdacht van het plegen van misdrijven, hebben vaker geweldsdelicten op hun naam staan. Slechts incidenteel worden Turken in verband gebracht met het kweken of verhandelen van drugs<sup>19</sup>. Net als bij Marokkaanse verdachten, gaat het relatief vaak om (man/vrouw)mishandeling, openlijk geweld tegen (meerdere) personen en beroving/tasjesroof. Verder scoren beide bevolkingsgroepen verhoudingsgewijs hoog bij autodiefstal en het opgeven van een valse naam.

Marokkaanse verdachten worden daarnaast vaak in verband gebracht met diverse vermogensdelicten, in het bijzonder woninginbraak (voor 1 op de 3 woninginbraken werd een Marokkaan verantwoordelijk gehouden), diefstal van auto, diefstal af/uit auto.

Van misdrijven verdachte Surinamers en Arubanen/Antillianen worden eveneens vaak beschuldigd van het plegen van geweld- en vermogensdelicten. Bij vermogensdelicten gaat het

<sup>19</sup> De geringe betrokkenheid van de Turken bij drugscriminaliteit lijkt opvallend. Eind jaren negentig was de grote Turkse betrokkenheid bij de handel in (hard)drugs regelmatig voorpaginanieuws. Zo zou van alle in Nederland onderschepte heroïne 85% van Turkse afkomst zijn. De Turkse staat zou een belangrijke rol spelen bij het financieren en organiseren van de handel in Nederland. (Bovenkerk, Yesilgöz, de Maffia van Turkije, 1998). De betrokkenheid van allochtonen bij criminaliteit verschilt overigens sterk per stad. Zo zouden Turken met name actief zijn in steden als Zaandam, Arnhem, Amsterdam en Den Haag; Marokkanen laten zich vooral gelden in Utrecht, Dordrecht en Gouda; Antillianen in Rotterdam en Surinamers in Amsterdam en Den Haag (bron: Yesilgöz, 2004).

vooral om winkeldiefstal (m.n. Antillianen) en diefstal uit bedrijven (m.n. Surinamers). Bij geweldsmisdrijven betreft het veelal geweld waarbij ook letsel optreedt. Verder wordt de groep relatief vaak in verband gebracht met handel in harddrugs en heling.

Bij de overige (en onbekende) etniciteiten valt vooral het hoge aandeel oplichting en fraudezaken op, naast winkeldiefstal<sup>20</sup>.

### Geslachtskenmerken

Meisjes en vrouwen maken zich minder snel schuldig aan misdrijven en als ze zich al 'misdragen' dan gaat het vaker om lichtere vergrijpen. Ruim de helft van de delicten waar zij van verdacht worden, betreft vermogensdelicten. Toch staat 9% van de verdachte vrouwen te boek voor een 'zwaarder' vergrijp. Het blijkt hierbij vooral te gaan om het gebruik van geweld zonder wapen en openlijk geweld gericht tegen personen. Deze meisjes/vrouwen komen relatief veel voor onder Surinamers/Antillianen en minder onder Turkse meisjes/vrouwen.

Minderjarige meisjes maken zich het meest schuldig aan vermogensdelicten, zoals winkeldiefstal, en geweldsmisdrijven, terwijl (volwassen) vrouwen eerder zijn aangehouden vanwege verkeersdelicten en voor oplichting.

Ook Nederlandse meisjes doen wat openlijk geweld betreft vaak niet onder voor hun mannelijke leeftijdsgenoten.

**Tabel 13: Delicten naar geslacht van verdachte**

	man	vrouw	totaal
<b>zwaarte van het delict</b>			
licht	61%	74%	63%
middelzwaar	32%	17%	30%
zwaar	8%	9%	8%
<b>omschrijving delict</b>			
vermogensdelict	32%	50%	35%
geweld en bedreiging	28%	22%	27%
zedendelict	2%	0%	2%
oplichting/fraude	3%	4%	3%
vernieling/vandalisme	7%	4%	6%
overlast/belediging	5%	3%	5%
drugsmisdrijf	6%	7%	6%
verkeer	15%	8%	14%
milieudelict	1%	0%	1%
overig	1%	1%	1%
totaal in %	100%	100%	100%
totaal absoluut	5.008	912	5.920

Bron: politie Eemland-Zuid, bewerking O&S

<sup>20</sup> Verschillende onderzoeken hebben de samenhang tussen etniciteit en criminaliteit aangetoond. Over de verklaring voor deze samenhang lopen de meningen uiteen. Een deel van de oorzaak moet in elk geval gezocht worden in het feit dat etnische minderheden in het algemeen een slechtere economische positie hebben en moeilijker aan een betaalde baan kunnen komen. Zeker in de VS blijkt dit verband sterk aanwezig. Uit onderzoek bleek dat de samenhang tussen werkloosheid en lage inkomens enerzijds en criminaliteit anderzijds in Nederland beperkter is, mede dankzij de goede sociale voorzieningen (ESB, november 2003). Soms wordt gesuggereerd dat de feitelijke criminaliteit onder allochtonen niet of nauwelijks hoger is, maar dat het hoge aandeel verdachten vooral het gevolg zou zijn van een grotere pakkans en de eenzijdige oriëntatie door de politie op bepaalde bevolkingsgroepen. In elk geval spelen ook culturele verschillen, de mate van integratie in de Nederlandse samenleving en de heersende groepsmoraal een rol bij het ontstaan van crimineel gedrag (zie bijv. E.L. Glaeser, *crime and social interactions*, 1995, pp. 507-548).

## 5. Relatie woonwijk- pleegwijk

---

*Een kwart van de in Amersfoort gepleegde delicten werd gepleegd door iemand uit de eigen wijk. Vooral in het Soesterkwartier blijken vaak bewoners zelf verantwoordelijk te zijn voor de gepleegde misdrijven. In Stadskern/Zonnehof komen de delinquenten daarentegen vooral van buiten de wijk. Bij winkeldiefstal en bedrijfsinbraken moeten de daders vooral gezocht worden in andere wijken of buiten de stad. Vernielingen en geweldsdelicten worden veel vaker gepleegd door mensen uit de eigen wijk.*

### 5.1 Verschillen per delict

Uit hoofdstuk 3 bleek dat tweederde van de verdachten afkomstig is uit Amersfoort zelf. Daarbij zijn de dak- en thuislozen (3% van verdachten) nog niet meegeteld.

Waar komen de verdachten vandaan binnen Amersfoort en in hoeverre werden deze misdrijven gepleegd door iemand uit de eigen wijk?

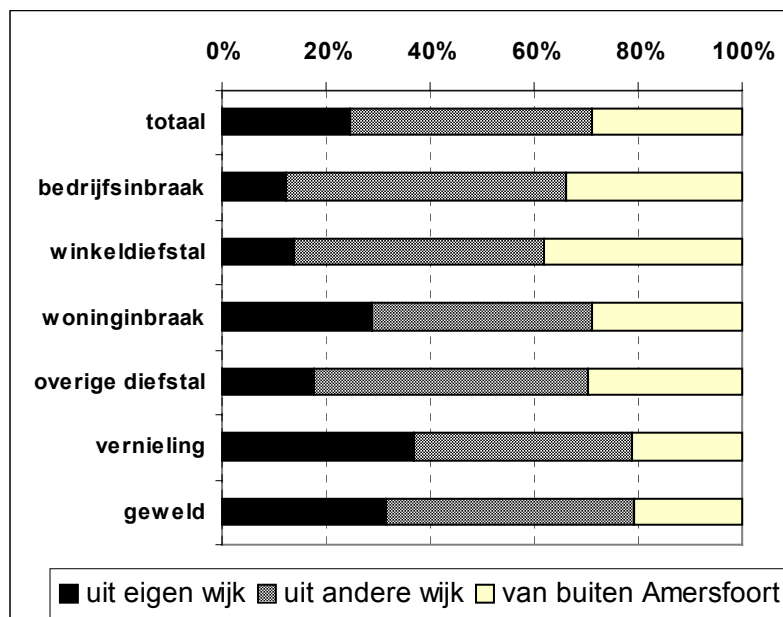
Voor politie en beleidsmakers is dit nuttige informatie, omdat het het inzicht in het gedrag van daders vergroot. Anderzijds gaat het hier uitsluitend om zaken, waarvan een verdachte gevonden is. En mogelijk laten wetsovertreders uit de eigen wijk zich eerder pakken dan delinquenten van buiten de stad.

#### **Kwart van de gepleegde misdrijven in de eigen wijk**

Een kwart van de gepleegde delicten uit het bestand werd gepleegd door iemand afkomstig uit dezelfde wijk. Bijna de helft (46%) kwam op naam van iemand uit een andere wijk in Amersfoort en van de resterende 29% werd iemand van buiten Amersfoort of een dakloze verantwoordelijk gesteld. Zie figuur 4.

Vooraf bij bedrijfsinbraken (incl. scholen en sportcomplexen) en bij winkeldiefstal is het aandeel dat wordt gepleegd door iemand uit de eigen wijk klein: 12% bij bedrijven en 14% bij winkeldiefstal. Voor bedrijfsinbraken ligt dat voor de hand, omdat de meeste bedrijven op een bedrijventerrein zijn gesitueerd waar weinig mensen wonen. Vooral bij winkeldieven kan daarnaast een rol spelen dat men liever uitwijkt naar een andere wijk, om mogelijke herkenning te voorkomen. Winkeldiefstal en bedrijfsinbraak worden relatief vaak gepleegd door mensen van buiten Amersfoort en in het bijzonder door mensen van buiten de provincie Utrecht en door dak- en thuislozen.

**Figuur 4: herkomst verdachte naar soort delict**



Bron: politie Eemland-Zuid, bewerking O&S

#### **Vernieling en geweld vaak in de eigen wijk**

Voor woninginbraken zijn veel vaker mensen verantwoordelijk die uit de wijk zelf komen. Bij bijna 30% van de opgeloste inbraken in Amersfoort blijkt de vermoedelijke dader in dezelfde wijk te wonen. Voor 'overige diefstal' is dat aandeel slechts 18%. Hierbij gaat het vooral om (brom)fietsdiefstal, diefstal vanaf of uit een auto, maar ook om zakkenrollen, verduistering en heling.

Vernielingen (37%) en gewelddelicten (32%) worden daarentegen juist vaak in de eigen wijk gepleegd. Vooral waar het gaat om 'man-vrouw mishandeling', een delict dat vaak duidt op huiselijk geweld, betreft het in het merendeel van de gevallen een verdachte uit dezelfde wijk.

Tot slot worden de ruim 840 verkeersdelicten vooral gepleegd door mensen van buiten de wijk. Anders gezegd, de wijk waar men wordt betrapt (op rijden onder invloed of doorrijden na een ongeluk) is meestal niet de wijk waar men woont.

## 5.2 Verschillen per wijk

Als gekeken wordt naar de wijken zelf dan ontstaat onderstaand beeld (tabel 14).

**Tabel 14: Delicten naar wijk en herkomst verdachte**

pleegwijk	Aantal delicten	Herkomst verdachte		
		uit eigen wijk	uit andere wijk in Amersfoort	van buiten Amersfoort
Amersfoort	5920	25%	46%	29%
Stadskern	1459	13%	52%	35%
Zonnehof	440	6%	60%	35%
Soesterkwartier	526	61%	24%	15%
Isselt	248	6%	65%	29%
Bosgebied	87	1%	60%	39%
De Koppel	102	40%	44%	16%
De Kruiskamp	423	25%	52%	23%
Schothorst Zuid	98	17%	64%	19%
Schothorst Noord	167	35%	49%	16%
Liendert	287	34%	47%	19%
Rustenburg	47	36%	49%	15%
Schuilenburg	99	31%	42%	27%
Randenbroek	435	31%	39%	30%
Vermeerkwartier	152	21%	52%	28%
Leusderkwartier	128	43%	38%	19%
Bergkwartier	328	19%	40%	42%
Hoogland	185	30%	42%	28%
Zielhorst	95	42%	42%	16%
Kattenbroek	197	42%	46%	18%
Nieuwland	97	59%	29%	12%
Hoef/ Calveen	219	2%	34%	64%
Hooglanderveen	20	75%	20%	5%
Vathorst	42	10%	76%	14%

Bron: politie Eemland-Zuid, bewerking O&S

In de tabel is in de tweede kolom te zien waar de delicten zich in Amersfoort voordoen <sup>21</sup>. Stadskern is koploper met 1459 delicten, bijna een kwart van alle misdrijven die in Amersfoort werden gepleegd en waarvan een verdachte bekend is, waarvoor een dossier is verzonden naar het OM. Verder vonden veel misdrijven plaats in het Soesterkwartier, de Zonnehof (stationsgebied), Randenbroek en Kruiskamp.

### Soesterkwartier: veel criminaliteit door eigen bewoners

Wat betreft het aandeel misdrijven dat in de eigen wijk wordt gepleegd, zijn er grote verschillen per wijk. Vooral van de in het Soesterkwartier gepleegde misdrijven is een belangrijk deel – 61% - gepleegd door iemand die ook in de wijk zelf woont. Ook in Hooglanderveen (75%) wordt de overlast relatief vaak veroorzaakt door mensen uit het dorp zelf. Het gaat echter maar om een klein aantal (d.w.z. 20) gepleegde misdrijven.

De misdrijven die op de bedrijfsterreinen (Isselt, de Hoef en Calveen) werden gepleegd, werden daarentegen zelden door de bewoners van deze wijken gepleegd. Dat spreekt voor zich, gezien het feit dat er maar weinig mensen wonen.

De grotere wijken en met name de wijken die relatief afgezonderd liggen (Soesterkwartier, Hooglanderveen, Nieuwland) worden vaker bezocht door delinquenten uit de eigen wijk.

<sup>21</sup> De politie hanteert een wijkindeling die afwijkt van de officiële wijkindeling van de gemeente. De grens tussen twee wijken loopt achter huizen en gebouwen langs, terwijl bij de gemeentelijke indeling de wijkgrens over de as van de weg loopt. Daardoor kan het aantal delicten niet gerelateerd worden aan de officiële wijkbevolking.

Centraal gelegen wijken die bovendien een belangrijke uitgaansfunctie hebben (Stadskern) of waar veel bezoekers doorheen komen (Zonnehof-stationsgebied) moeten het daarentegen vooral hebben van daders van buiten de wijk. Ook het Bergkwartier ondervindt door de ligging nabij het station relatief veel overlast van delinquenten van buiten de stad.

De verschillen per wijk worden verder veroorzaakt door de aard van de delicten. Zo heeft meer dan eenderde van alle in de Stadskern gepleegde delicten betrekking op winkeldiefstal. Vooral op Calveen en – in mindere mate op de Hoef en Isselt – is sprake van bedrijfsinbraak.

De geweldsdelicten concentreren zich met name in de binnenstad en verder in de omliggende wijken (Soesterkwartier, Koppel/Kruiskamp, Liendert en Randenbroek). Van de geweldsmisdrijven die in de Stadskern werden gepleegd, bleek slechts 12% van de gevonden daders uit de Stadskern zelf afkomstig. In het Soesterkwartier bleek daarentegen 63% gepleegd te zijn door mensen uit deze wijk. Ook in De Koppel (57%) zijn de daders vaak afkomstig uit de eigen wijk. Dit geldt veel minder voor Kruiskamp (een op de drie), Randenbroek (36%) en Liendert (40%).

### ***5.3 Pleegwijk niet-Amersfoorters en daklozen***

De 130 dak- en thuislozen die in het politiebestand worden aangetroffen maken 3% uit van alle verdachten, maar zijn verantwoordelijk voor 8% van de delicten. Waar zij hun nacht overwegend doorbrengen is niet bekend. Voor een deel zullen zij gebruik maken van beschutte plekken in de buurt van de dagopvang (Muurhuizen 40) of in de nabijheid van het stadhuis, waar zij hun uitkering vandaan halen. Wel is bekend waar zij hun illegale praktijken verrichten. Ongeveer de helft van alle delicten plegen zij in Stadskern/stationsgebied. Ook de wijken die grenzen aan de binnenstad (m.n. Kruiskamp en Randenbroek) blijken vaak het doelwit voor hun misdrijven. Dat hangt niet alleen samen met de nabijheid, maar ook met de mogelijkheid die het centrum biedt om aan geld te komen (door met name winkeldiefstal en diefstal uit auto's).

Ook de verdachten van buiten Amersfoort richten hun pijlen vooral op de binnenstad (ruim 40%) of de directe omgeving. De binnenstad met zijn vele winkels en bedrijven, maar vooral de plek waar het nachtleven zich concentreert, vormt voor zowel Amersfoorters als niet-Amersfoorters een potentiële bron voor wetsovertreders.

## 6. Amersfoort vergeleken met andere steden

### Analyse van KLPD

Is het beeld dat in dit rapport geschetst wordt herkenbaar voor andere steden?

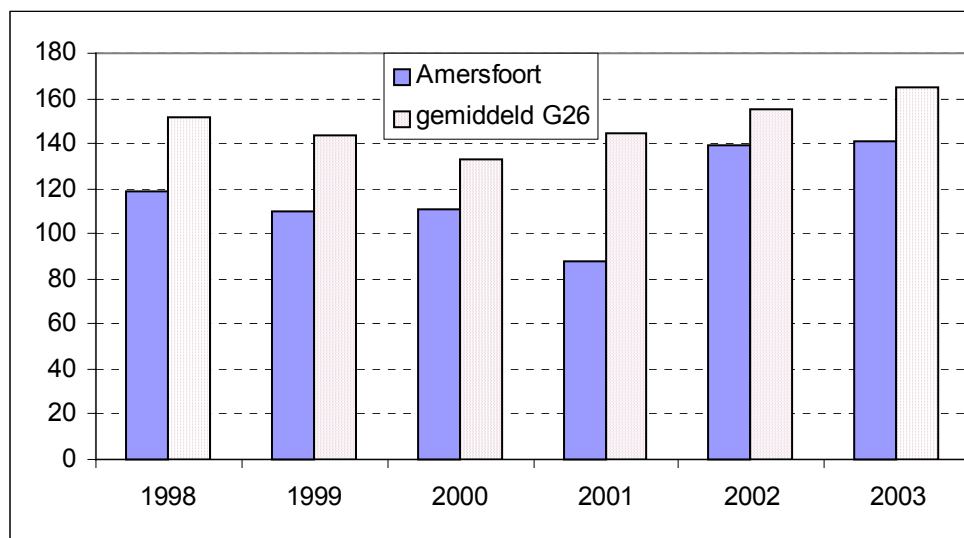
In diverse gemeenten maar ook landelijk is onderzoek gedaan naar de samenstelling van de verdachten en de door hen gepleegde delicten. Meestal is daarbij geen directe koppeling gelegd tussen het politiebestand van verdachten en het bevolkingsregister, zodat de vergelijkbaarheid met het Amersfoortse onderzoek, bijvoorbeeld ten aanzien van etniciteit, beperkt is.

Het Korps Landelijke Politiediensten (KLPD) heeft onlangs een analyse gemaakt van verdachten in de G-30. Het gaat daarbij om misdrijven uit HKS, die door het OM in behandeling zijn genomen. Daarbij gaat het niet om misdrijven die in de betreffende steden zijn gepleegd, maar om verdachten die uit die steden zelf afkomstig zijn. De uitkomsten van deze analyse zijn in dit hoofdstuk samengevat, waarbij Amersfoort is vergeleken met de G-26, omdat deze steden een goede vergelijkingsbasis vormen voor Amersfoort.

### Amersfoort relatief weinig verdachten

Wanneer Amersfoort wordt vergeleken met de G-26 (zie figuur 5), dan blijkt dat het aantal verdachten per 10.000 inwoners in Amersfoort over de afgelopen jaren onder het gemiddelde van de G-26 ligt. Vooral het geringe aantal verdachten over 2001 is opvallend. De oorzaak moet waarschijnlijk vooral gezocht worden in een achterstand in de administratieve verwerking. In de regio Utrecht heeft men vertraging opgelopen in de verwerking, waardoor een aantal zaken later of nog niet verwerkt zijn. Voor de jaren 2002 en 2003 zou die achterstand goeddeels zijn weggewerkt.

**Figuur 5: verdachten van misdrijven per 10.000 inwoners in Amersfoort en G-26**

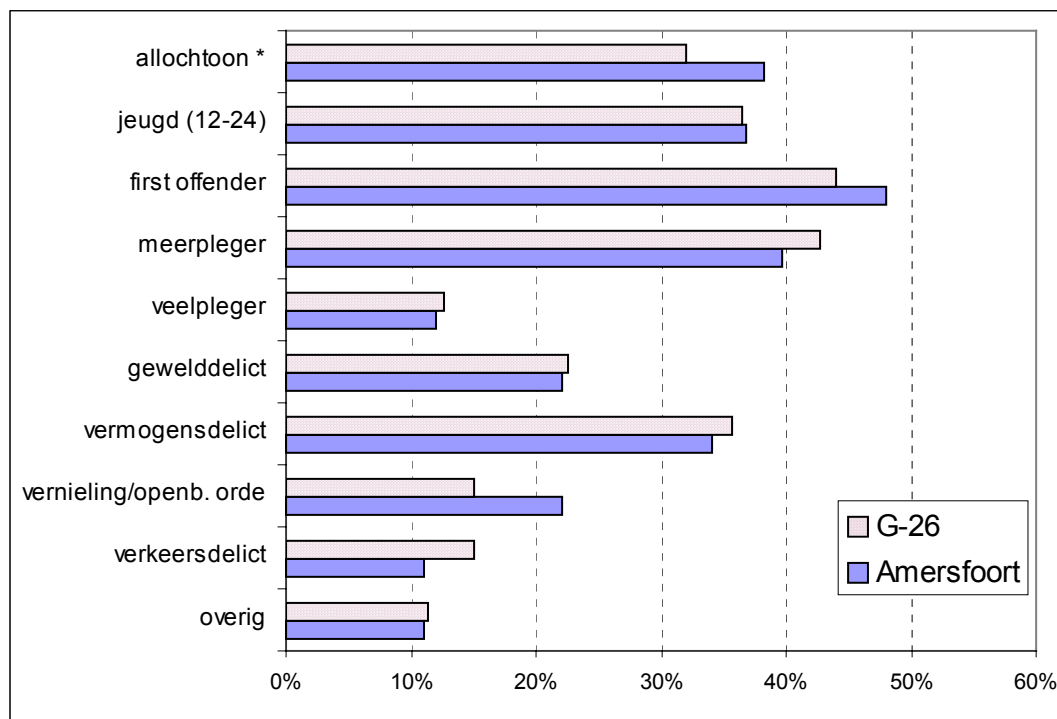


bron: KLPD (uit HKS)

Vervolgens heeft het KLPD voor alle G-30 een uitsplitsing gemaakt naar kenmerken van de verdachten over 2003. De uitkomsten voor de G-26 zijn opnieuw vergeleken met Amersfoort.



**Figuur 6: verdachten van misdrijven per 10.000 inwoners in Amersfoort en G-26**



bron: KLPD (uit HKS), 2003

#### **Amersfoort relatief veel allochtone verdachten**

Het KLPD gaat bij de berekening van het aandeel allochtonen uit van de nationaliteit en het geboorteland van de verdachte.<sup>22</sup>

Uit de figuur blijkt dat het aandeel allochtone verdachten in Amersfoort 38% is; veel hoger dus dan het gemiddelde van de G-26 (32%), terwijl Amersfoort vrijwel evenveel allochtonen telt als gemiddeld in de G-26. Als gecorrigeerd wordt voor het aandeel allochtonen in de bevolking dan blijkt dat allochtonen in Amersfoort nog iets meer kans maken om verdacht te worden van een misdrijf<sup>23</sup>.

#### **Jeugd**

Een andere conclusie van de KLPD is dat het aandeel jeugdige verdachten (12-24 jaar) in Amersfoort op het gemiddelde ligt van de G-26. Ook als gecorrigeerd wordt voor de omvang van deze bevolkingsgroep, zit Amersfoort dicht bij het gemiddelde. Amersfoort telt relatief veel tieners van 12-19 jaar, maar het aantal jongeren tussen 20 en 24 is juist lager in deze stad, zeker in vergelijking met de echte studentensteden.

#### **Meer- en veelplegers**

Uit de cijfers van HKS blijkt dat Amersfoort relatief veel first-offenders telt en weinig meerplegers. Wat betreft het aantal veelplegers zit de stad op het gemiddelde van de G-26.

#### **Kenmerken van de misdrijven**

De Amersfoortse verdachten blijken zich – in vergelijking met de G-26 - vaak schuldig te maken aan vernielingen en aantasting van het openbaar gezag (22% van de misdrijven t.o.v.

<sup>22</sup> Als allochtonen in Nederland geboren of genaturaliseerd zijn, worden ze niet als allochtoon herkend. Voor Antilliaanse verdachten is dat niet zo'n probleem, omdat de meesten van hen nog op de Antillen zijn geboren. Veel Turken en Marokkanen zijn echter niet als zodanig herkenbaar. Volgens een schatting van het KLPD is de kans dat Antillianen verdacht worden van een misdrijf 6 maal zo groot als gemiddeld; van de Marokkanen is de kans ruim driemaal zo groot. Het WOCB publiceert binnenkort in samenwerking met het CBS een onderzoek naar de criminaliteit van 2<sup>e</sup> generatie allochtonen.

<sup>23</sup> In Amersfoort is 21,5% van de bevolking allochtoon tegen 22% gemiddeld van alle G-26.

15% gemiddeld in de G-26). Ten aanzien van de andere delicten zit Amersfoort iets onder het gemiddelde van de G-26: 34% vermogensdelict (zonder geweld); 22% geweldsdelicten; 11% verkeer; 6% delicten in verband met de opiumwet en 5% overig.

Het relatief lage aandeel verkeersdelicten (alcohol in verkeer, doorrijden na ongeval) hangt vooral samen met de bevolkingsopbouw. Deze delicten komen relatief weinig voor onder tieners, de groep die in Amersfoort juist is oververtegenwoordigd. Het hoge aandeel vernielingen kan eveneens samenhangen met de leeftijdsopbouw.

Tot slot blijkt dat in Amersfoort relatief weinig drugsgebruikers telt onder de verdachten, (6,5% tegen 7,5% gemiddeld), terwijl het aantal alcoholgerelateerde delicten op het gemiddelde ligt.

### **Conclusies**

De analyse van de KLPD laat zien dat Amersfoort qua aantal en samenstelling van verdachten van misdrijven weinig afwijkt van de gemiddelde G-26 gemeente.

Het aantal verdachten is in Amersfoort relatief laag, maar het verschil met de andere steden wordt kleiner, doordat administratieve achterstanden in het verleden zo goed als weggewerkt zijn.

Verder valt op dat Amersfoort relatief veel allochtonen in haar verdachtenbestand heeft. Gezien de omvang van de allochtonenpopulatie in Amersfoort is de betrokkenheid van hen bij criminele activiteiten dus verhoudingsgewijs groot.

## Bijlage 1 Overzicht delicten 2001-2003

	aantal zwaarte			aantal zwaarte	
<b>vermogensdelict</b>			<b>zedendelict</b>		
Aangetroffen goed	94	1	(Openb.) schennis	9	1
Controle heling	3	1	Aanranding	33	2
Diefstal uit woning	131	2	Incest	2	3
Diefstal af/uit bedrijf	192	2	Kinderpornografie	1	3
Diefstal uit winkel	902	1	Ontucht minderjarige	19	3
Diefstal af/uit schuur/box	5	1	Verkrachting	25	3
Diefstal af/uit school	29	2	Overige zedenzaken	5	2
Diefstal af/uit sportcomplex	6	2	Totaal	94	
Diefstal af/uit overige locatie	62	2			
Diefstal fiets	108	1	<b>vernieling/overlast/belediging</b>		
Diefstal bromfiets	36	1	Brand/ontploff. met letsel	2	1
Diefstal auto	36	2	Brand/ontploff.materieel	25	1
Diefstal af/uit auto	119	1	Brand/vandalisme	8	1
Diefstal af/uit fiets	1	1	Graffiti	3	1
Diefstal af/uit vaartuig	2	1	Overlast van/door bekladden	1	1
Diefstal af/uit ov. voertuig	5	1	Vandalisme/baldad.	13	1
Diefstal af/uit ov.roer.goederen	6	1	Vernieling auto	74	1
Diefstal af/uit telefooncel/automaat	7	1	Verniel.openb.gebouw	17	1
Diefstal overige goederen	122	1	Verniel.openb.vervoer	1	1
Heling	77	1	Openlijk geweld goed	40	2
Verduistering	96	1	Overige vernieling/beschadiging	199	1
Zakkenrollen	9	1	Totaal	383	
Totaal	2048				
			<b>Drugscriminaliteit</b>		
<b>geweld en bedreiging</b>			Softdrugs	146	1
Aantreffen wapen	69	2	Harddrugs	73	2
Bedreiging	261	2	Controle drugs	2	1
Beroving/tasjesroof	78	2	Overlast van/door drugs/medicijnen	1	1
Chantage/afdreiging	2	2	Overige inrichtingen (hennepkwekerijen)	136	1
Controle vuurwapens	33	2	Totaal	358	
Dierenmishandeling	2	2			
Geweld dodelijk met wapen	2	3	<b>Overlast/belediging</b>		
Geweld met letsel met vuurwapen	1	3	Aantasting openbaar gezag	30	1
Geweld met letsel met wapen	132	3	Aantasting openb.orde	8	1
Geweld met letsel zonder wapen	403	3	Belediging	114	1
Geweld zonder letsel met vuurwapen	7	3	Buren/relatieproblemen	7	1
Geweld zonder letsel met wapen	36	3	Overige conflicten	9	1
Geweld zonder letsel zonder wapen	126	2	Controle vuurwerk	3	1
Homogeweld	2	2	Discriminatie	10	1
Kindermishandeling	5	3	Huisvredebreuk	57	1
Man/vrouw mishandeling	170	3	Lokaalvredebreuk	11	1
Mensenhandel	3	3	Onttr kind aan wett. gezag	4	1
openlijk geweld tegen persoon	216	3	Overlast van/door dronkenschap	14	1
Overlijden niet-natuurlijke oorzaak	1	2	Overlast van/door jeugd	1	1
Overval (gewapende)	34	3	Overlast van/door vermoed. gestoorden	4	1
Stalking	14	1	Overlast vuurwerk	5	1
Vrijheidsbeneming	7	3	Overlast veiligh./gezondheid	1	1
totaal	1604		Overig overlast	2	1
			Totaal	280	

**oplichting/fraude**

Bommelding	1	1
Flessentrekkerij	9	1
Opgeven valse naam	11	1
Oplichting	35	1
Vals geld	11	2
Valse melding	23	1
Vervalsing	55	2
Overige fraude	32	1
totaal	177	

**verkeersdelict**

Controle alcohol	15	1
Controle roodlicht	1	1
Controle snelheid	6	1
Contr.gedragsr.verkeer	3	1
Joyriding	6	1
Onder invloed (brom)fiets	37	1
Ond.invl.auto/motor	530	1
Ond.invl.ander vtg	1	1
Opgevoerde bromfiets	3	1
Overige verkeerscontrole	8	1
Overige verkeerszaken	57	1
Parkeerprobleem	1	1
Rijden met ontzegg.	12	2
Rijverbod	4	2
Techn.verkeerscontrole	9	1
Verkeersongevak met letsel/doorrijden	14	2
Verkeersongeval mater. /doorrijden	134	1
totaal	841	

**milieudelict**

Afval op/in bodem	5	1
Afval verbranden	3	1
Bodembescherming	3	1
Boswet/kapverordening	13	1
Gebruik bestrijdingsmiddel	1	1
Geluidhinder woonomgeving	14	1
Inrichting afval	8	1
Inrichting vuurwerk	1	1
Leefomstandigheden dieren	2	1
Opslag mest	3	1
Transport gevaarlijke stof	1	1
Uitrijden mest	2	1
totaal	56	

**overig**

Aandachtsvestiging	6	1
Aanhouding gezochte	17	1
Assist. pol.elders	1	1
Assist.collega	4	1
Betekening stukken	2	1
Contr. overige inrichtingen	1	1
Contr. vreemdel.zaak	1	1
Gemeent.verord.(APV)	7	1
Hulpverl. burger	2	1
Hulpverl. ov.instant	4	1
Illegale vreemdeling	5	1
Overige bijz.wetg.zaken	5	1
Overige hulpverlening	1	1
Overige vreemdel.zaken	2	1
Provinciale verordening	1	1
Verdachte situatie	8	1
totaal	67	